

RRITJA E QËNDRUESHMËRISË URBANE

PËRMES KOPSHTEVE URBANE DHE KULMEVE
TË GJELBRA NË QYTETIN E MITROVICËS

PHD CAND. FJOLLË CAKA



Hulumtim i zhvilluar në kuadër të projektit të 7 Arte
“Harmonia në dizajn: Nxitja e komuniteteve gjithëpërfshirëse dhe miqësore
me mjedisin përmes arkitekturës së qëndrueshme”

7 arte

Shënim nga 7Arte

Projekti "Harmonia në dizajn: Nxitja e komuniteteve gjithëpërfshirëse dhe miqësore me mjedisin përmes arkitekturës së qëndrueshme" synon të nxisë ndryshime të qëndrueshme në sektorin e arkitekturës dhe të promovojë masat e efikasitetit të energjisë si pjesë e tranzicionit të gjelbër të Kosovës. Projekti përbëhet nga tre komponentë kryesorë: hulumtimi, një punëtori dhe implementimi i një ndërhyrjeje të qëndrueshme në hapësirë publike, të mbështetur nga një fushatë dixhitale.

Tema e hulumtimit "Rritja e qëndrueshmërisë urbane përmes kopshteve urbane dhe kulmeve të gjelbra në qytetin e Mitrovicës" është e lidhur me pjesët e tjera të këtij projekti. Gjegjësisht, punëtorja "Aplikimi i masave të qëndrueshme në dizajnimin e hapësirave urbane" u realizua me studentë dhe profesionistë të rinj nga fusha e arkitekturës, dizajnit, inxhinierisë së mjedisit etj. Kjo punëtori u realizua në partneritet me organizatën YARL (Youth are the Real Leaders) - ArchiTech Festival. Pjesëmarrësitë realizuan vizita në qytetin e Mitrovicës dhe u njohën me aktivistë e shoqëri lokale që punojnë në drejtim të përmirësimit të hapësirave urbane. Në fund pjesëmarrësitë dizajnuan një propozim për implementimin e një kopshti urban në Mitrovicë, i cili do të realizohet gjatë muajit mars 2024, mbi rekomandimet e fituara në diskutim të hapur me banorët e lagjes përkatëse.

Projekti "Harmonia në dizajn: Nxitja e komuniteteve gjithëpërfshirëse dhe miqësore me mjedisin përmes arkitekturës së qëndrueshme" realizohet nga 7Arte me mbështetjen e KFOS. Përmbajtja dhe qëndrimet e paraqitura në këtë hulumtim nuk përfaqësojnë qëndrimin zyrtar të donatorëve.



Përmbajtja

Metodologjia	7
1. Qytetet e qëndrueshme dhe hapësirat e gjelbra	11
2. Përfitimet nga hapësirat e gjelbra	13
3. Kopshtet urbane	17
3.1 Kopshtet e komunitetit	18
3.2 Kopshtet e shkollave	20
3.3 Xhepat e gjelbër	20
3.4 Kulmet e gjelbra	21
3.5 Fasadat e gjelbra (kopshtet vertikale)	23
4. Kopshtet urbane në Kosovë	25
5. Kopshtet urbane në Mitrovicë	27
5.1 Konteksti	27
5.2 Hapësirat e gjelbra në qytet	31
5.3 Kopshtet urbane ekzistuese	33
5.4 Planet për të ardhmen	38
6. Përfshirja e komunitetit	41
7. Rekomandimet për aplikimin e kopshteve urbane dhe kulmeve të gjelbra në Mitrovicë	44
8. Çfarë mund të kultivohet në kopshte urbane?	51
9. Çfarë duhet pasur kujdes?	53
Referencat	

Lista e figurave

- Figura 1. Grupmosha
- Figura 2. Gjinia
- Figura 3. Etnia
- Figura 4. Nivelu i arsimimit
- Figura 5. Punësimi
- Figura 6. Lagjja
- Figura 7. Lloji i vendbanimit
- Figura 8. Kultivimi i ushqimit në kopshte urbane
- Figura 9. Kontributi i kopshteve urbane në qëndrueshmëri
- Figura 10. Ndikimi i kulmeve të gjelbra në rritjen e izolimit termik në ndërtesa
- Figura 11. Përfitimet nga kopshtet urbane
- Figura 12. Kopsht urban në Nju Jork (Nju Jork, SHBA) (majtas) dhe kulm i gjelbër në Vjenë (Austri) (djathtas)
- Figura 13. Kopshte urbane në Kembrixh (Masaçusets, SHBA) (majtas) dhe në Krakovë (Poloni) (djathtas)
- Figura 14. Fusha (ish-pista) Tempelhof në Berlin dhe kopshti i komunitetit në të
- Figura 15. Paley Park në Nju Jork
- Figura 16. Përfitimet e kulmeve të gjelbra në qytete
- Figura 17. Supertree Grove në Singapor
- Figura 18. Sipërfaqja e shfrytëzimit të tokës bujqësore për kopsht në Kosovë
- Figura 19. Kopshti urban "Termokiss" në Prishtinë
- Figura 20. Rritja e zonës urbane përgjatë viteve 2000, 2012 dhe 2018
- Figura 21. Shtrirja e ndërtimeve me leje dhe pa leje në qendër të qytetit
- Figura 22. Struktura urbane e Mitrovicës
- Figura 23. Shtrirja e banimit sipas viteve të ndërtimit
- Figura 24. Shfrytëzimi aktual i zonës urbane
- Figura 25. Mjaftueshmëria e hapësirave të gjelbra ekzistuese
- Figura 26. Nevoja për hapësira të gjelbra shtesë në lagje
- Figura 27. Procesi i krijimit të kopshtit në terracën e 7 Arte
- Figura 28. Procesi i krijimit të kopshtit të komunitetit në Qendrën Zejtare
- Figura 29. Kopshti në Qendrën Zejtare
- Figura 30. Kopshti në Handikos Mitrovica dhe Doën Syndrome Kosova në Mitrovicë
- Figura 31. Kampi eko-vjeshtor dhe kopshti në qendrën mësimore në Mahallën Rome
- Figura 32. Procesi i krijimit të kopshtit në hapësirën e BONEVET Mitrovica
- Figura 33. Koncepti i zonës urbane
- Figura 34. Koncepti për Qendrën e qytetit sipas PMQU 2020-2028
- Figura 35. Përfshirja dhe përfitimet e komunitetit
- Figura 36. Kultivimi i kopshteve private
- Figura 37. Llojet e bimëve të kultivuara në shtëpi
- Figura 38. Angazhimi në kopshte të tjera urbane
- Figura 39. Angazhimi potencial në aktivitete të ngjajshme
- Figura 40. Lloji i kontributit nga vullnetarët potencial
- Figura 41. Hapësira potenciale për zhvillim të kopshteve urbane në zonën qendrore
- Figura 42. Hapësira potenciale për zhvillim të kulmeve të gjelbra në ndërtesa të banimit kolektiv në zonën qendrore
- Figura 43. Llojet e banimit në Qendër

Hyrje

Shumë qytete në Kosovë, përfshirë atë të Mitrovicës, kanë dëshmuar rritje të aktiviteteve ndërtimore, qoftë përbrenda kufijve ekzistues urban por edhe përtej tyre, kryesisht përgjatë korridoreve kryesore transportuese (IPH, 2018). Ky densifikim dhe zgjerim i kufijve urban i atribuohet faktorëve të shumtë, duke përfshirë shkatërrimin e shtëpive gjatë luftës, migrimin e popullsisë nga zonat rurale në ato urbane pasluftës me qëllim të përmirësimit të kushteve të jetesës, si dhe boshllëkun institucional e ligjor.

Shumica e këtyre zhvillimeve kanë qenë të paqëndrueshme dhe të paplanifikuara mirë, të cilat kanë rezultuar me humbje të tokave bujqësore me kualitet të lartë dhe të hapësirave të gjelbra, por edhe kanë kontribuar në degradim të mëtutjeshëm mjedisor. Për më tepër, mungesa e hapësirave të mjaftueshme publike të gjelbra në vendin tonë është vërejtur edhe gjatë pandemisë COVID-19 (Caka & Caka, 2020).

Hapësirat e gjelbra kanë përfitime të shumta mjedisore dhe klimatike, por kontribuojnë dukshëm edhe në përmirësimin e shëndetit fizik dhe mendor, në mirëqenien individuale dhe atë shoqërore, si dhe në aspektin ekonomik (Hou, 2017; Lwasa et al., 2022). Ndonëse mungesa e hapësirave të gjelbra është e theksuar në shumicën e qyteteve botërore, përfshirë ato të Kosovës, nevoja për shtimin e tyre me qëllim të ngritjes së benefiteve që burojnë nga to është qenësore (Caka & Caka, 2020).

Kopshtet urbane dhe kulmet e gjelbra (që kultivohen për ushqim), si formë e hapësirave të gjelbra në qytete ndikojnë ndër të tjera në uljen e ndotjes së ajrit dhe të gazrave serrë, uljen e nxehtësisë urbane, sigurimin e ushqimit, rritjen e kohezionin social, rritjen e efijencës së energjisë (nëse aplikohen siç duhet në kulme të ndërtesave), si dhe përmirësimin e imazhit të qytetit (Lwasa et al., 2022; Caka, 2022).

Rrjedhimisht, kopshte të tilla janë rikthyer në peizazhet e shumë qyteteve të zhvilluara në botë (Antonopoulos et al., 2018; Ferreira et al., 2018).

Me qëllim të krijimit të hapësirave publike e të gjelbra të sigurta, gjithëpërfshirëse dhe të qasshme për të gjithë (në veçanti për gra, fëmijë, persona të moshuar dhe ata me aftësi të kufizuara) – që njëkohësisht është edhe një ndër objektivat (11.7) për zhvillim të qëndrueshëm – përfshirja e komunitetit në planifikimin e tyre dhe qyteteve në përgjithësi inkurajohet gjithnjë e më shumë në shumë vende të zhvilluara në botë (PPS, 2018).

Ky hulumtim shtjellon kopshtet urbane dhe kulmet e gjelbra si pjesë e hapësirave të gjelbra në qytete që kontribuojnë në zhvillimin e qëndrueshëm dhe më miqësor ndaj mjedisit, e njëkohësisht edhe në krijimin e komuniteteve gjithëpërfshirëse. Si i tillë, analizon praktikat aktuale të aplikimit të kopshteve urbane në Kosovë, me fokus të veçantë në qytetin e Mitrovicës. Hulumtimi bazohet në shqyrtimin e literaturës së ndërlidhur dhe dokumenteve ekzistuese të planifikimit hapësinor, si dhe në përgjigjet nga anketimi i qytetarëve të Mitrovicës, për të kuptuar më mirë potencialin e shtrirjes së kopshteve urbane në qytet.

Bazuar në të gjeturat dhe në praktikat e shembujt e mirë të aplikuar ndërkombëtarisht, hulumtimi do të rekomandojë hapat e radhës që do të kontribuonin në krijimin e suksesshëm të hapësirave të gjelbra shtesë (kopshte urbane apo kulme të gjelbra) në qytet përmes angazhimit të komuniteteve në krijimin dhe kujdesin ndaj tyre. Kjo rrjedhimisht do të ndikonte në uljen e ndotjes së ajrit dhe të gazrave serrë, e edhe në rritjen e kohezionin social.

Fjalët kyçe: kopshtet urbane, kulmet e gjelbra, kopshtet e komunitetit, qëndrueshmëria urbane, bujqësia urbane, përshtatja ndaj klimës

Metodologjia

Ky hulumtim bazohet në shqyrtimin e planeve hapësinore e sektorale të Komunës së Mitrovicës së Jugut, gjendjen reale në qytetin e Mitrovicës, si dhe në hulumtime të tjera shkencore e profesionale (vendore e ndërkombëtare) që shtjellojnë këtë hapësirë gjeografike, temat e ndërlidhura (qytetet e qëndrueshme, përfitimet nga hapësirat e gjelbra, kopshtet e komunitetit dhe kulmet e gjelbra), apo rekomandojnë praktika të mira të aplikimit të tyre.

Ndër dokumentet e shtjelluara janë edhe Plani Zhvillimor Komunal (PZHK) i Mitrovicës së Jugut 2020-2028, Vlerësimi Strategjik Mjedisor (VSM) i PZHK-së (2019), Plani i Mobilitetit të Qëndrueshëm Urban (PMQU) 2020-2028, Plani Lokal i Veprimit në Mjedis (PLVM) 2022-2026, Strategjia për Kulturë dhe Turizëm 2018-2022, si dhe raporti i projektit të zyrës së UN-Habitat-it në Kosovo për Planifikim të Bazuar në Lagje/Komunitet (PBK) në Mitrovicën e Jugut (2020) të hartuara përmes përfshirjes direkte të Komunës së Mitrovicës së Jugut apo në bashkëpunim me kompani konsulente vendore dhe organizata joqeveritare vendore dhe ndërkombëtare.

Vlen të theksohet se gjatë viteve 2018-2022, autorja e këtij hulumtimi ka qenë e angazhuar në proceset për hartimin e dokumenteve të planifikimit hapësinor dhe mobilitetit të qëndrueshëm urban (PZHK dhe PMQU), si dhe në aktivitete të tjera për planifikimin e lagjeve me bazë në komunitet (me fokus në Mahallën Rome), mbrojtjen e trashëgimisë kulturore (Shtëpinë e Armatës) dhe të mjedisit (mbjelljen e fidaneve në Kaçandoll), si dhe zhvillimin e projekteve kapitale (përfshirë shtigjet rekreative për biçikleta përgjatë Liqenit Artificial dhe rigjenerimin e parkut në Mahallën Rome) në Komunën e Mitrovicës së Jugut përmes Programit për Zhvillim Gjithëpërfshirës të zyrës së UN-Habitat-it në Kosovë.

¹Në vitin 2022, PMQU i Mitrovicës së Jugut ishte nominuar si një nga tre finalistët për Çmimin e IO-të për Planifikim të Mobilitetit të Qëndrueshëm Urban në nivel të Evropës (çmim i dhënë nga Komisioni Evropian në Bruksel), ku ishte në konkurrencë kundrejt Madridit (Spanjë) dhe Tampere (Finlandë). Ndonëse humbi kundrejt Tampere në nivel Evropian, PMQU i Mitrovicës së Jugut u vlerësua për procesin gjithëpërfshirës të hartimit të tij, vizionin për uljen e aksidenteve të trafikut dhe rritjen e sigurisë, si dhe masat që propozon për qetësimin e shpejtësisë në qendër të qytetit (në veçanti përreth shkollave) dhe promovimin e ecjes e çiklizmit.

Të gjitha këto procese janë realizuar duke bashkëpunuar me akterë të ndryshëm, përfshirë përfaqësues komunal dhe të institucioneve të tjera publike, të shoqërisë civile, të bizneseve, profesionistë të fushave të ndryshme, si dhe qytetarë të ndryshëm të Mitrovicës, prandaj autorja merr parasysh perspektivat, nevojat, kapacitetet e vullnetin institucional e shoqëror të vendit.

Për më tepër, në kuadër të hulumtimit është realizuar edhe një anketim anonim online (pyetësori i së cilës është paraqitur në Shtojcën A) me qytetarë të Mitrovicës me qëllim të grumbullimit të mendimeve e praktikave të tyre në lidhje me temat e ndërlidhura përgjatë muajit tetor të vitit 2023. Përveç informatave demografike, socio-ekonomike e hapësinore, pyetësori ka përmbajtur pyetje rreth praktikave aktuale të respondentëve rreth kultivimit të kopshteve urbane apo kulmeve e ballkoneve (me bimë dekorative apo frutore), njohurive rreth përfitimeve nga to dhe kontributit të tyre në rritjen e qëndrueshmërisë, si dhe vullnetin për t'u bashkëngjitur në ndonjë aktivitet për ndërtimin, kultivimin e mirëmbajtjen e ndonjë kopshti urban të zhvilluar nga komuniteti. Edhe pse anonim, pyetësori ka ofruar një rubrikë opcionale për dhënien e informatave kontaktuese të respondentëve të cilët paraqiten vullnetarë për t'u përfshirë në aktivitetet e ndërlidhura në krijimin e kopshteve urbane në kuadër të këtij projekti apo të tjerë në të ardhmen.

Në këtë pyetësor janë përgjigjur gjithsej 105 respondentë, prej të cilëve 68 (64.8%) janë femra, 36 (34.3%) meshkuj, si dhe 1 (1%) të tjerë. Për nga mosha, dominon grupmosha 19-29 vjeç (me 37 të anketuar, 35%) pasuar nga ajo 30-39 vjeç (26 sosh, 25%); pra më shumë se gjysma e tyre janë nën 40 vjeç (2 prej tyre nën 18). Në aspektin e etinsë, shumica e të anketuarve janë shqiptarë (102 persona, 97.1%), pasuar me nga një person të anketuar nga komuniteti boshnjak, ashkali dhe turk (secili nga 1%).

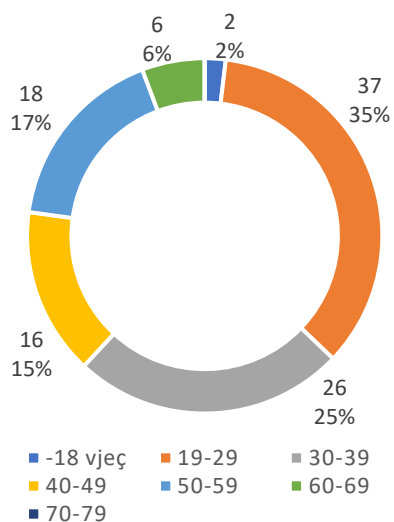


Figura 1. Grupmosha

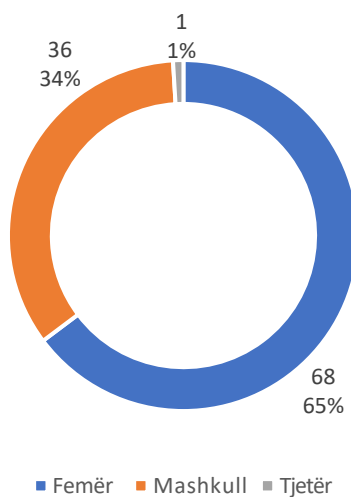


Figura 2. Gjinia

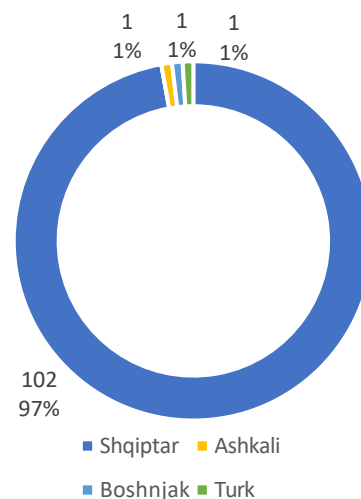


Figura 3. Etnia

Në aspektin e arsimimit, shumica e të anketuarve kanë përfunduar fakultet ose më shumë (91 persona, 87%), pasuar me shkollim të mesëm të lartë (13 persona, 12%), që nënkupton se përgjigjet që i marrim janë të nivelit më të lartë. Asnjë nga respondentët nuk është pa shkollim fare, vetëm me arsim fillor apo me zanat, ndërsa vetëm një ka vetëm shkollim të mesëm të ulët (klasa 6-9). Në aspektin e punësimit, shumica e të anketuarve (73 sosh, 69%) punojnë me orar të plotë, pasuar me të tjerët që nuk punojnë (22, 21%) apo që punojnë me modalitet më fleksibil (10, 10%).

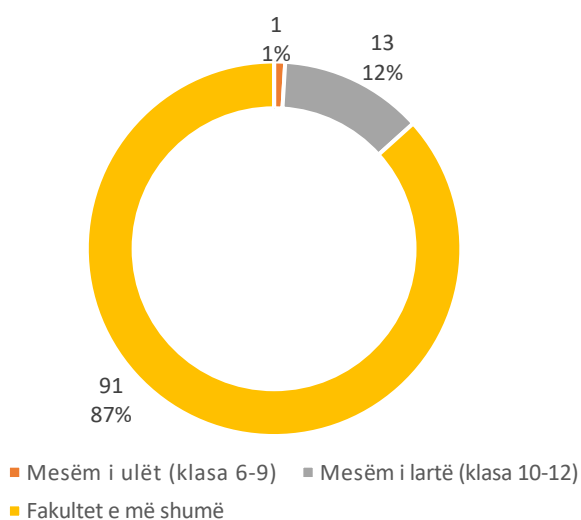


Figura 4. Niveli i arsimimit

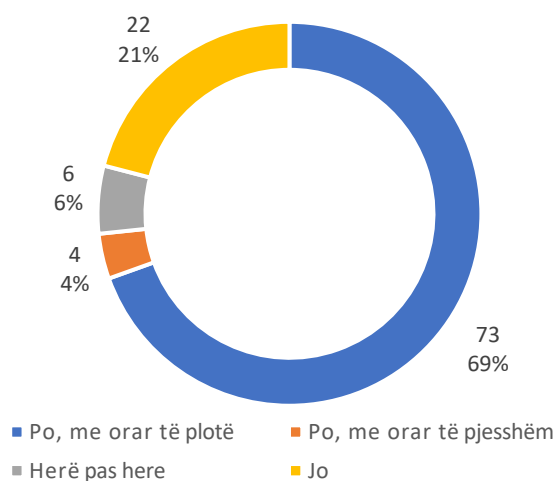


Figura 5. Punësimi

Në aspektin e shtrirjes hapësinore në qytet, shumica e personave që i'u janë përgjigjur anketës jetojnë në Qendër (49 prej tyre), pastaj në Iliridë (16) dhe Bair (10). Respondentët e lagjeve të tjera urbane ose përreth na paraqiten edhe nga Zhabari i Poshtëm, Shipoli, Shupkovci e Fidanishtja. Shumica e të anketuarve (63 persona, 60%) jetojnë në shtëpi, ndërsa pjesa tjetër (42, 40%) në banesa.

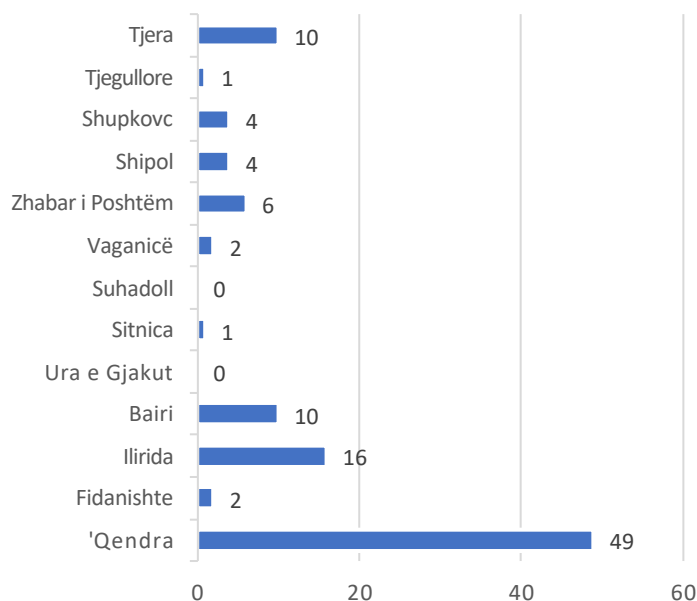


Figura 6 . Lagja

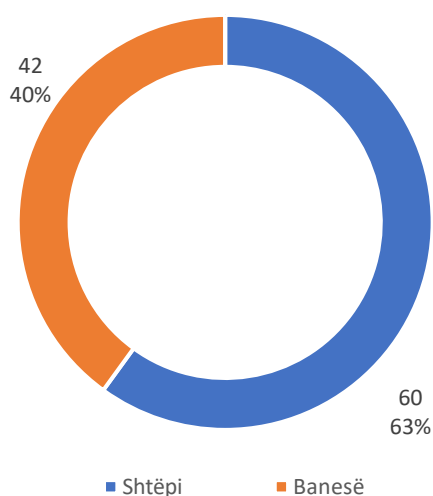


Figura 7 . Lloji i vendbanimit

Si përfundim, në dhënien e rekomandimeve të këtij hulumtimi janë marrë parasysh të gjeturat nga studimet përkatëse (të dokumenteve e gjendjes faktike) dhe anketimi i qytetarëve, si dhe praktikat e mira vendore e ndërkombëtare, konform kapaciteteve institucionale e shoqërore me qëllim të shndërrimit të Mitrovicës në një qytet më të gjelbër dhe të qëndrueshëm.

1. Qytetet e qëndrueshme dhe hapësirat e gjelbra

Qytetet e qëndrueshme dhe hapësirat e gjelbra janë koncepte të ndërlidhura ngushtë që rrotullohen rreth planifikimit dhe zhvillimit urban me fokus në qëndrueshmërinë mjedisore, sociale dhe ekonomike. Hapësirat e gjelbra, të referuara shpesh si parqe, kopshte ose hapësira të hapura, janë zona brenda qyteteve që janë të rezervuara qëllimisht për rritjen e bimësisë dhe për përdorim publik ose rekreativ.

Ndonëse dikur qytetet e kanë pasur aktivitet të zakonshëm kultivimit të kulturave bujqësore për sigurimin e ushqimit, rritja e shkallës së urbanizimit dhe humbja e tokës së lirë në qytete, ka ndikuar në zhvendosjen e prodhimit të ushqimit në zonat rurale (Caka, 2022). Mungesa e kopshteve dhe e rrënia e praktikave të kultivimit vetanak të ushqimit në qytete ka ndikuar edhe në ftohjen e raportit shoqëror (në veçanti të rinjve) me ushqimin që konsumojnë dhe me mjedisin në përgjithësi.



Figura 8. Kultivimi i ushqimit në kopshte urbane

Megjithatë, në fund të viteve të 1960-ta dhe në fillim të viteve të 1970-ta, lëvizjet mjedisore dhe për drejtësi shoqërore e rikthyen konceptin e kultivimit të ushqimit në qytete (Mok et al., 2014). Në fund të viteve të 1970-ta e tutje edhe në të 1980-tat, u zhvilluan edhe qasje të ndryshme alternative, përfshirë permakulturën, duke nisur në Australi dhe vazhduar në Amerikën Qendrore e atë të Jugut, Azi dhe Afrikë. Kopshtet urbane pra janë transformuar nga vende vetëm për kultivimin e ushqimit e luleve, në vende të rëndësishme për interaktivitet socio-kulturor (Caka, 2022).

Në ditët e sotme, shumë qytete në Evropë (përfshirë qytete në Gjermani, Austri, Holandë e Norvegji) veçse kanë rikthyer kopshtet urbane në peizazhet e tyre dhe kanë ndërtuar traditë në përfshirjen e tyre në politikat shëndetësore dhe ato të zhvillimit të komunitetit (Mok et al., 2014; Hou, 2017). Përderisa vendet e zhvilluara në shtetet e Amerikës së Veriut, Evropës Perëndimore e Veriore, Australia e Zelanda e Re kanë integruar bujqësinë urbane në agjendat e tyre për zhvillim të qëndrueshëm, shtetet në zhvillim ende janë duke hezitur, duke e stigmatizuar idenë e rritjes së ushqimit në qytete si aktivitet rural (Caka, 2022).

Ndërsa tendenca e popullsisë urbane vazhdon të rritet, mundësitë për prodhimin e ushqimit në qytete do të kontribuonin në rritjen e sigurisë ushqimore dhe jetesën, rritjen e kohezionit social (veçanërisht përmes iniciativave të kopshteve në komunitet) dhe uljen e emetimeve të lidhura me transportin e ushqimit. Dhe këtu, politikat që stimulojnë zhvillimin e bujqësisë në shkallë të vogël, kuzhinës ose kopshteve të komunitetit mund të kontribuojnë pozitivisht në zhvillimin e qëndrueshëm urban (Hou, 2017).

2. Përfitimet nga hapësirat e gjelbra

Qytetet e qëndrueshme dhe hapësirat e gjelbra janë thelbësore për adresimin e sfidave urbane që lidhen me ndryshimet klimatike, rritjen e popullsisë dhe cilësinë e jetës. Qytetet e qëndrueshme synojnë të integrojnë përgjegjësinë mjedisore, qëndrueshmërinë ekonomike dhe barazinë sociale, ndërsa hapësirat e gjelbra janë një komponent kritik në arritjen e këtyre qëllimeve duke ofruar një sërë përfitimesh ekologjike, rekreative dhe shëndetësore për popullsinë urbane.

Hapësirat e gjelbra kanë përfitime të shumta, si në rrafshin individual ashtu edhe në atë shoqëror e global, duke përfshirë përmirësimin e mirëqenies e shëndetit njerëzor, zbutjen e koncentrimit të gazrave serrë, zbutjen e efekteve të shkaktuara nga ndryshimi i klimës, si dhe mbrojtjen e biodiversitetit. Këto hapësira, qoftë si parqe urbane, rrugë të mbuluara me drunjë, apo kulme/çati e fasada të gjelbra, po ashtu ndihmojnë në zbutjen e dallimeve mes vrazhdësisë së zonave të urbanizuara dhe butësisë së natyrës.

Këto hapësira luajnë një rol vendimtar në zhvillimin e qëndrueshëm urban në disa aspekte:

Përmirësimin e shëndetit dhe mirëqenies: Qasja në hapësirat e gjelbra ndikon në përmirësimin e shëndetit fizik dhe mendor të banorëve që jetojnë në qytete (Hou, 2017; Russo & Cirella, 2018). Parqet dhe zonat e gjelbra ofrojnë mundësi për stërvitje, rekreacion dhe shpenzim të kohës së lirë, rrjedhimisht edhe mundësi për të bërë një jetë më të shëndoshë për banorët që jetojnë në afërsi të tyre. Në të njëjtën kohë, gjelbërimi dhe punët e ndërlidhura (përgaditja e dheut apo ndërtimi i vazove) kontribuojnë edhe në përmirësimin e mirëqenies së përgjithshme psikologjike (Mok et al., 2014; Caka & Caka, 2020).

Rritjen e sigurisë ushqimore: Shfrytëzimi i kopshteve urbane për kultivimin e produkteve bujqësore mund të kontribuojë drejt rritjes së qasjes së popullsisë lokale në ushqim si dhe në sigurinë e shtuar ushqimore (Lwasa et al., 2022). Praktikrat e qëndrueshme të prodhimit bujqësor në qytete kanë potencial të adresojnë urinë dhe varfërinë urbane përmes ofrimit të mundësive për sigurim të ushqimit në mënyrë më të përbalueshme dhe me vlera ushqyese, e në të njëjtën kohë të promovojnë të ushqyerit më të shëndetshëm (Hamilton et al., 2014). Qytete të ndryshme në botë veçse janë duke kultivuar sasi të mëdhaja të produkteve bujqësore për të plotësuar nevojat e popullatës lokale për konsum duke ruajtur dhe zhvilluar tokën e tyre bujqësore peri-urbane, apo duke stimuluar kultivimin e pemëve e perimeve në kopshte urbane ose kulmeve të gjelbra (Mok et al., 2014).

Rritjen e kohezioni social: Hapësirat e gjelbra mund të nxisin ndërveprimin social, e veçanërisht kur janë të bashkë-krijuara (Ferreira et al., 2018). Angazhimi i komuniteteve të ndryshme në dizajnimin, ndërtimin, kultivimin dhe mirëmbajtjen e kopshteve urbane i bën ata ta njohin njëri-tjetrin më mirë derisa punojnë drejt qëllimeve të përbashkëta – sigurimin e suksesit të kopshtit për përfitimin e të gjithëve (Hou, 2017).

Rritjen e performancës mjedisore dhe mbështetjen e biodiversitetit: Hapësirat e gjelbra kontribuojnë në reduktimin e ndotjes së ajrit në zona urbane dhe në rregullimin e mikroklimës, kështu duke e përmirësuar kualitetin e jetesës (Lwasa et al., 2022). Gjithashtu, ato mund të mbështesin biodiversitetin lokal (duke kultivuar produkte ushqimore e bimë të vendit) dhe të ofrojnë habitat për specie të ndryshme, përfshirë bletët – një ndër polinezuesit më të rëndësishëm e që është edhe në rrezik për zhdukje (Hamilton et al., 2014; Mok et al., 2014).

Menaxhimin e ndryshimit të klimës dhe rritjen e efijencës së energjisë: Hapësirat e gjelbra ndihmojnë në zbutjen e koncentrimin të gazrave serrë në atmosferë përmes sekuestrimit të dioksidit të karbonit, uljen e temperaturave

[deri në 10 °C] dhe zbutjen e efektit të ishullit të nxehtësisë urbane, si dhe menaxhimin e vërshimeve (duke kapur rreth 62% të ujit të shiut) [Antonopoulos et al., 2018; Ferreira et al., 2018; Lwasa et al., 2022]. Ato po ashtu mund të ndihmojnë në ngritjen e efijencës së energjisë së ndërtesave (prej 10-30%) nëse aplikohen dhe mirëmbahen siç duhet [Lwasa et al., 2022].

Përmirësimin e aspekti estetik dhe performancës ekonomike: Hapësirat e gjelbra të dizajnuara mirë përmirësojnë cilësinë estetike të një qyteti, e rrjedhimisht mund të ndikojnë edhe në rritjen e vlerës së pronave përreth [Russo & Cirella, 2018]. Këto hapësira mund të përdoren edhe si hapësira shtesë për kultivim të pemëve, perimeve apo produkteve të tjera ushqimore në shfrytëzim të banorëve, kështu duke ulur kostot e ushqimit apo transportimit të tij. Bujqësia urbane ofron përfitime të shumta, si direkte (rendimente bujqësore) ashtu edhe indirekte (përmirësimi i cilësisë së mjedisit urban, shëndeti i njeriut ose integrimi social).

Në anketën e realizuar për këtë hulumtim, qytetarët e Mitrovicës janë pyetur edhe rreth mendimit të tyre nëse kopshtet urbane kontribuojnë në qëndrueshmërinë e përgjithshme (mjedisore, ekonomike e sociale) të qytetit. Shumica e respondentëve (88%), e cila përfaqëson një grup shoqëror me nivel të shkollimit më të lartë dhe kryesisht të punësuar aktivisht, mendojnë se po; gjë që tregon vetëdije të lartë të banorëve rreth përfitimeve të ndryshme nga kopshtet e komunitetit në qytete.

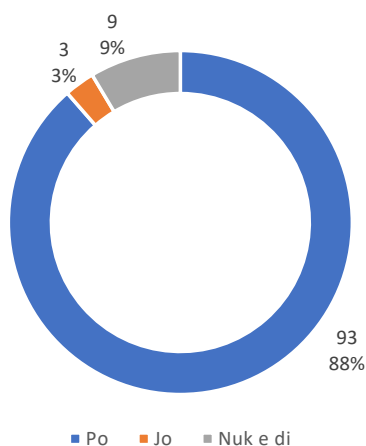


Figura 9. Kontributi i kopshteve urbane në qëndrueshmëri

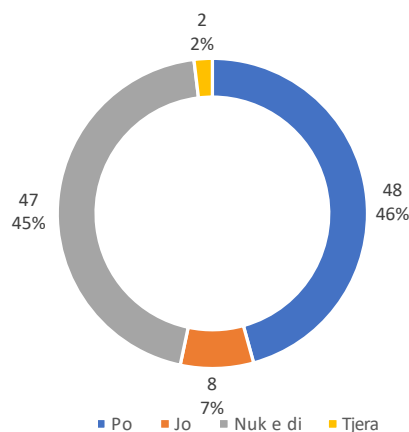


Figura 10. Ndikimi i kulmeve të gjelbra në rritjen e izolimit termik në ndërtesa

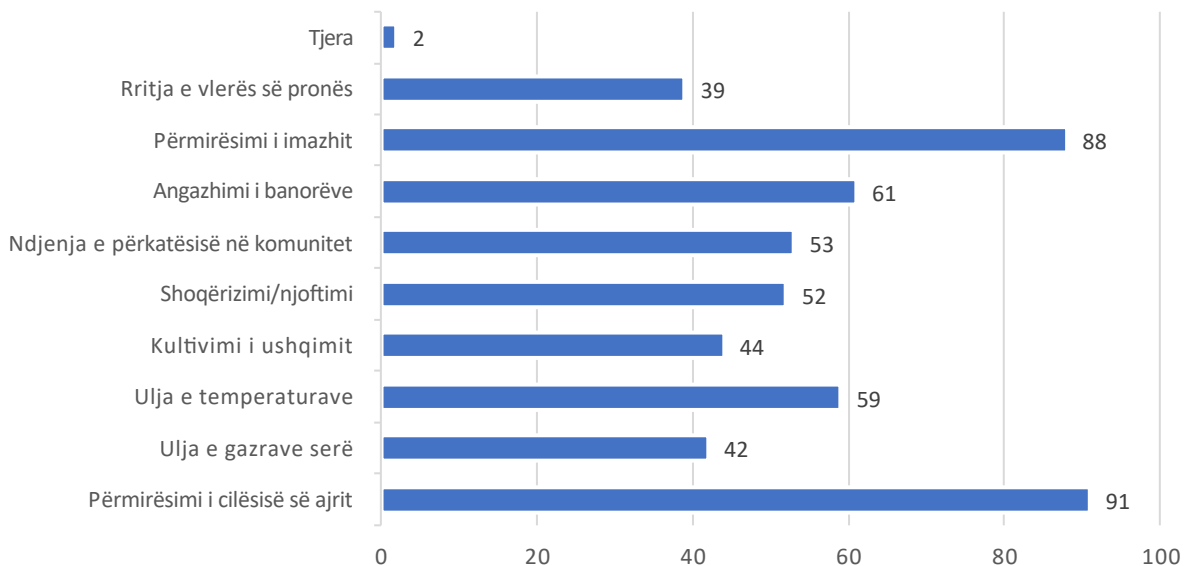


Figura 11. Përfitimet nga kopshtet urbane

Në pyetjen për identifikimin e përfitimeve të përgjithshme nga kopshtet urbane, shumica dërmuese e të anketuarve identifikojnë përmirësimin e cilësisë së ajrit (91 respondentë), përmirësimin e imazhit/pamjes së qytetit/lagjes (88 sosh) si dhe uljen e temperaturave në qytet (59). Më shumë se gjysma e të anketuarve identifikojnë edhe përfitime të tjera për komunitetin, duke përfshirë angazhimin më aktiv të banorëve në lagje/qytet (61), rritjen e ndjenjës së përkatësisë në komunitet (53), si dhe shoqërorizimin/njoftimin me banorë të tjerë (52). Në vazhdim, edhe pse më pak, njihen edhe përfitimet e kopshteve urbane për kultivimin e ushqimit (44), uljen e gazrave serrë (42), apo rritjen e vlerës së pronës (39).

Ndërsa në pyetjen nëse mendojnë se kulmet e gjelbra do të shtonin izolimin termik në ndërtesat e tyre, përgjigjet e të anketuarve janë të ndara, megjithatë dominojnë përgjigjet afirmative (pohuese) me 48%, pasuar me ata që nuk kanë njohuri për këtë aspekt me 47%, si dhe një pakicë që mendon se jo (7%). Në kategorinë Tjera (me vetëm dy komente), ka mendime se kulmet e gjelbra janë të dëmshme meqë sjellin lagështi në katin mbi të cilin gjenden, por ka edhe mendime kundërshtuese që pohojnë ndikimin e tyre në ngritjen e izolimit termik të ndërtesave nëse realizohen sipas standardeve të duhura të ndërtimit.

3. Kopshtet urbane

Kopshtet urbane janë hapësira të kultivuara brenda zonave urbane ku individët, komunitetet ose organizatat rritin bimë, perime, fruta dhe ndonjëherë edhe kafshë. Ato mund të kontribuojnë edhe në bërjen e qyteteve më të qëndrueshme, më të jetueshme, paralelisht duke adresuar edhe sfidat mjedisore, shoqërore e ekonomike.

Kopshtet urbane mund të kenë formën e kopshteve të komunitetit (të vendosura në hapësira publike të qytetit), kopshtet në kulme apo kulmet e gjelbra të ndërtesave, kopshtet e shkollave, kopshtet e institucioneve të tjera publike, kopshteve individuale/familjare, por edhe ato në vazo apo shtretër të ngritur nëpër ballkone, veranda e hapësira tjera të vogla. Ato konsiderohen publike atëherë kur janë të qasshme për publik më të gjerë. Të tilla kopshte po aplikohen në shumë vende të Evropës e Shteteve të bashkuara të Amerikës, por edhe në vende të tjera në botë.



Figura 12. Kopsht urban në Nju Jork (Nju Jork, SHBA) (majtas) dhe kulm i gjelbër në Vjenë (Austri) (djathtas)

Hapësirat e gjelbra në qytete janë një element i rëndësishëm dhe i nevojshëm për të mbrojtur shëndetin e njeriut në mjedisin urban duke zbutur efektet e ishujve të nxehtësisë urbane, duke hequr ndotësit mjedisorë nga ajri përmes gjenerimit të oksigjenit, duke kryer sekuestruar dioksidin e karbonit e kështu duke zbutur ndryshimet klimatike, duke reduktuar stresin, si dhe duke shtuar vlerën e pronave si dhe komoditetin e përgjithshëm.

Kopshtet e komunitetit ofrojnë gjithashtu hapësirë për ndërtimin, edukimin dhe fuqizimin e komunitetit (veçanërisht të personave në situata të cenueshme) (PPS, 2018). Studime të ndryshme mbi përfitimet sociale të kultivimit të ushqimit në kopshte urbane theksojnë potencialin e saj në rritjen e lidhjeve mes komunitetit, në zhvillimin dhe kohezionin social, në përmirësimin e shëndetit fizik e mendor, si dhe në rritjen e mirëqenies së përgjithshme dhe përmirësimin e shëndetit publik (Caka, 2022).

Meqë ky hulumtim fokusohet në kopshte urbane publike, me qasje të hapur për komunitetin e gjerë, më poshtë do të shtjellohen disa nga llojet e tyre.

3.1 Kopshtet e komunitetit

Kopshtet e komuniteti janë hapësira të përbashkëta ku individë ose grupe nga një komunitet bashkohen për të kultivuar dhe menaxhuar kolektivisht bimë, perime, fruta ose lule zbukuruese/dekorative. Këto kopshte zakonisht ndodhen në një toka publike të disponueshme përbrenda qytetit dhe kultivohen nga anëtarët e komunitetit, por mund të zhvillohen edhe në hapësira të tjera të pa shfrytëzueshme nëpër lagje apo në kulme të ndërtesave. Ato dallojnë nga madhësia dhe mënyra e dizajnit, meqë secili kopsht planifikohet e zhvillohet sipas kushteve që e karakterizojnë.



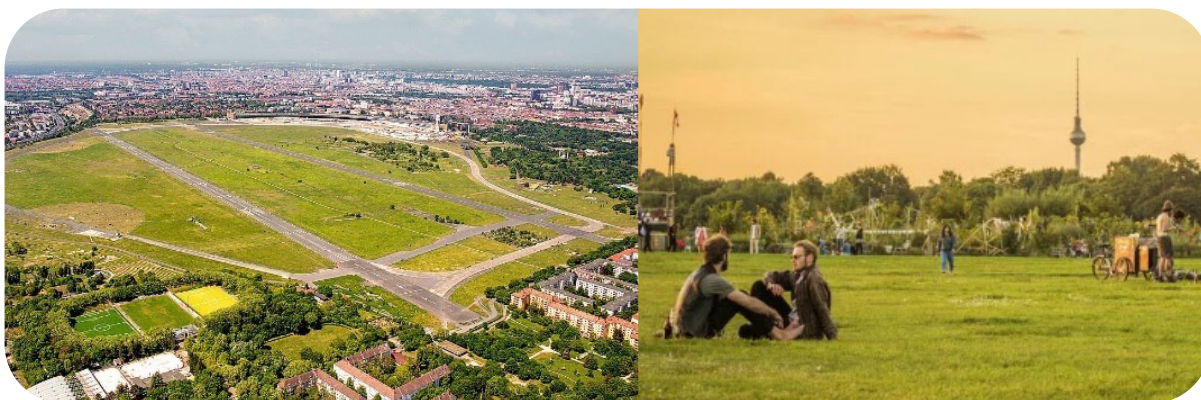
Figura 13. Kopshte urbane në Kembrixh (Masaçusets, SHBA) (majtas) dhe në Krakovë (Poloni) (djathtas)

Në këto kopshte mund të ketë lloje të ndryshme të bimëve, përfshirë fruta e perime, barishte e lule të tjera dekorative, varësisht nga interesat e banorëve apo atyre që përkujdesën për to. Rrjedhimisht, kopshtet e komunitetit mund të shfrytëzohen si vende për prodhim shtesë të ushqimit të freskët dhe vendor në zonat e urbane, gjë që do të mund të kontribuonte në sigurimin e ushqimit për grupet me të ardhura më të ulëta, apo uljen e gazrave serrë të liruara nga transportimi i ushqimit nga vendet e tjera.

Personat që përkujdesen për këto kopshte, duhet të kenë qasje të lirë në to, si dhe në mjete pune e resurse për mirëmbajtjen e tyre. Gjatë përkujdesjes së tyre, banorët kanë mundësi të shoqërizohen me njëri tjetrin dhe kështu të njihen e të afrohen më shumë si komunitet (Ferreira et al., 2018). Në të njejtën kohë, këto kopshte mund të përdoren edhe si hapësira edukative, individë apo grupe të caktuara (përfshirë edhe fëmijët) mund të mësojnë rreth kopshtarisë, prodhimit të ushqimit, si dhe praktikat e qëndrueshme bujqësore.

Në ditët e sotme, kur shumica e qyteteve botërore e edhe ato të Kosovës përballen me mungesë të mjaftueshme të hapësirave të gjelbra publike, krijimi i kopshteve të gjelbra shtesë (në hapësira të lira apo të papërdorura, në shkolla, në kulme e fasada të ndërtesave, etj.) është qenësor për përmirësimin e kualitetit të jetesës në qytete.

Në disa qytete të Evropës po eksplorohet edhe me metoda alternative për krijimin e kopshteve të komunitetit. Për shembull në Stokholm (Suedi) po përforen sistemet modulare për krijimin e kopshteve të vogla në hapësirat e pashfrytëzura përfshirë edhe hekurudhat e braktisura, ndërsa në Berlin (Gjermani) pista e një aeroporti të braktisur është shndërruar në një nga hapësirat e gjelbra më të mëdha të qytetit (e njohur si Fusha Tempelhof me rreth 5,000 m²) e shfrytëzuar edhe për kultivim të produkteve ushqimore (Russo & Cirella, 2018; Caka, 2022).



*Figura 14. Fusha (ish-pista) Tempelhof në Berlin (© Dirk Laubner)
dhe kopshti i komunitetit në të (© Dagmar Schwelle)*

3.2 Kopshtet e shkollave

Kopshtet e shkollave apo institucioneve të tjera edukative janë të vendosura në hapësirat e tyre dhe përveç lidhjes së nxënësve e mësimitdhënësve me natyrën, ato ofrojnë edhe mundësi për mësim praktik rreth çështjeve të natyrës, biologjisë e bujqësisë. Në të njëjtën kohë, këto kopshte mund të shfrytëzohen për prodhimin e kulturave bujqësore që mund të shfrytëzohen për përgaditjen e ushqimit në shkollë, si dhe mësimin rreth shprehive të të ushqyerit të shëndetshëm.

Shumë shkolla të niveleve të ndryshme arsimore anë e mbanë botës shfrytëzojnë hapësirën e tyre të lirë për kultivim të bimëve dekorative e ushqimore. Megjithatë, ndërlidhja e shkollave si institucione e hapësira arsimore e edukative me të ushqyerit e shëndetshëm duhet të forcohet edhe më shumë përmes programeve mësimore në çerdhe/kopshte e shkolla që synojnë t'i mësojnë fëmijët se si t'i rrisin pemët e perimet në mënyrë organike dhe si ti kultivojnë ato duke reduktuar mbetjet e ushqimit (Caka, 2022).

3.3 Xhepat e gjelbër

Me xhep të gjelbër kuptojmë hapësirat publike të papërdorura të cilat janë shndërruar në zona për kultivim të bimësisë. Ato janë hapësira të vogla ndërmjet ndërtesave ose përgjatë rrugëve e shesheve në zona të dendura të

qyteteve, të cilat kur kultivohen e mirëmbahen mirë mund të kontribuojnë në plotësimin e nevojës për hapësira të gjelbra shtesë në qytete dhe të mirave të tjera që vijnë me to.

Një shembull i njohur është “Paley Park” në qytetin e Nju Jorkut, i cili u krijua në vitin 1967 dhe funksionon edhe sot si një oazë e qetë në Manhatan. Zë një hapësirë prej 390 m² dhe u shfaq si storie suksesi në dokumentarin klasik “Jeta Sociale e Hapësirave të Vogla Urbane” (1980) të William H. Whyte (SUP/GWU, 2017).



Figura 15. Paley Park në Nju Jork

3.4 Kulmet e gjelbra

Kulmet/çatitë e gjelbra, të njohura gjithashtu si kulme të gjalla, janë sisteme kulmesh (të shtëpive, ndërtesave të banimit shumëbanesor apo ndërtesave të tjera administrative, edukative e kulturore) inovative dhe të qëndrueshme, të cilat shfrytëzohen për kultivimin e bimësisë. Ato mund të përshtaten në lloje të ndryshme të ndërtesave sipas klimave përkatëse, duke ofruar një sërë avantazhesh si për mjedisin ashtu edhe për banorët e ndërtesave.

Kulmet e gjelbra veprojnë si izolim natyror, e kështu reduktojnë nevojën për ngrohje dhe ftohje, e si pasojë edhe shfrytëzimin dhe kostot energjisë. Pra ato kontribuojnë në efikasitetin e përgjithshme të ndërtesave. Në të njëjtën kohë, vegjetacioni i kultivuar në këto kulme ndikon në uljen e ndotjes nga zhurma e jashtme për hapësirat e brendshme të ndërtesave kështu duke përmirësuar mirëqenien e banorëve. Po ashtu, kulmet e gjelbra shërbejnë edhe për menaxhimin e ujërave nga rreshjet e shumta.



Figura 16. Përfitimet e kulmeve të gjelbra në qytete (Komisioni Evropian)

Në këto kulme mund të kultivohen edhe produkte bujqësore për konsum vetanak të banorëve, apo edhe për shitje të tyre. Disa studime pohojnë se duke përdorur sisteme të riciklimit të ujit dhe duke rritur kultura bujqësore të përshtatshme për kontekstin, kopshtet në kulme mund të përdorin 75% më pak ujë se fermat konvencionale (Caka, 2022), prandaj mund të konsiderohen edhe si mundësi për rritjen e prodhimit bujqësor në qytete dhe plotësimin të nevojës së popullsisë urbane.

Kulmet e gjelbra janë një zgjidhje e qëndrueshme dhe shumëfunktionale që ofron një gamë të gjerë përfitimesh si për mjediset urbane ashtu edhe për pronarët e ndërtesave. Ato luajnë një rol kritik në promovimin e qëndrueshmërisë mjedisore, efijencës së energjisë dhe jetueshmërisë urbane. Në të njëjtën kohë, kulmet e gjelbra kontribuojnë në menaxhimin e ujërave nga rreshjet e shumta (përmes grumbullimit dhe ruajtjes së ujit të shiut), reduktimin e efektit të ishullit të nxehtësisë urbane, reduktimin e gazrave serrë dhe përmirësimin e cilësisë së ajrit, si dhe rritjen e aspektit estetik (SUP/GWU, 2017; Antonopoulos et al., 2018; Ferreira et al., 2018). Megjithatë, ato duhet të realizohen siç duhet në mënyrë që të mos shkaktohen probleme në strukturën e ndërtesës dhe shëndetit të njeriut (duke evituar lagështinë apo dëmtime të tjera të mundshme) (Antonopoulos et al., 2018).

Kulme të gjelbra po aplikohen në shumë qytete të zhvilluara të botës, përfshirë në qytetet e Shteteve të Bashkuara të Amerikës, Kanadasë, Evropës, e vende të tjera në Azi. Një shembull i suksesshëm i zbatimit të kulmit të gjelbër është ai në Empire State Building në Nju Jork, i cili shtrihet në katër tarraca të ndryshme dhe ka një sipërfaqe totale prej 9,100 m², më e larta prej të cilave është në katin e 30-të. Këto kulme janë ndërmarrë si pjesë e investimeve në përmirësimet e efijencës së energjisë, të cilat do ta reduktojnë konsumin total të energjisë së ndërtesës për 38% (SUP/GWU, 2017).

Shembuj të tjerë të qyteteve të Amerikës Veriore që obligojnë aplikimin e kulmeve të gjelbra e madje edhe e stimulojnë kultivimin e produkteve bujqësore në to janë Çikago (Illinois, SHBA) e Toronto (Ontario, Kanadë) [SUP/GWU, 2017; Russo & Cirella, 2018].

Studimet në qytetet e Evropës tregojnë se sikur në të gjitha kulmet, hapësirat e hapura dhe ato të pashfrytëzuara në Amsterdam (Holandë) të kultivoheshin produkte ushqimore, do të plotësohej për rreth 90% e nevojës së banorëve për perime, fruta e bimë aromatike [McEldowney, 2017], ndërsa në Bolonja (Itali) për rreth 77% [Caka, 2022]. Edhe në Shtetet e Bashkuara Arabe, përkatësisht në qytetin e Dubait, kanë filluar të aplikohen modele të ngjajshme të kulmeve të gjelbra, në veçanti të atyre që janë më të qëndrueshme ndaj thatësirave e temperaturave më të larta, në mënyrë që të shtohet gjelbërimi aq i munguar në të [Russo & Cirella, 2018].

3.5 Fasadat e gjelbra (kopshtet vertikale)

Të njohura edhe si mure të gjalla ose kopshte vertikale, fasadat e gjelbra janë sipërfaqe vertikale të ndërtesave ose strukturave që janë të mbuluara me bimësi. Këto kopshte vertikale mund të gjenden në mure të jashtme, gardhe dhe madje edhe struktura të pavarura, dhe ato ofrojnë një sërë përfitimesh mjedisore, klimatike, estetike dhe shëndetësore.

Disa nga përfitimet mjedisore të fasadave të gjelbra përfshijnë:

- Përmirësimin e kualitetit të ajrit duke filtruar ndotësit në ajër,
- Reduktimin e gazrave serrë përmes thithjes së dioksidit të karbonit,
- Mbështetjen e biodiversitetit duke ofruar habitate për insektet dhe kafshët e vogla,
- Zbutjen e efektit të ishullit të nxehtësisë urbane duke krijuar hije dhe duke kontribuar në uljen e temperaturave dhe rregullimin e mikroklimës,
- Menaxhimin e rreshjeve të shumta duke shërbyer si hapësira shtesë për mbajtjen e ujit.

Përfitimet e tjera në aspektin e përmirësimit të kualitetit të mjedisit të ndërtuar urban dhe mirëqenies njerëzore përfshijnë:

- **Rregullimin e ndryshimeve të temperaturës në sipërfaqet e ndërtesave (rritja e izolimit termik),**
- **Rritja e efikasitetit dhe kursimit të energjisë për shkak të uljes së nevojës për ngrohje e ftohje të ndërtesave,**
- **Uljen e ndotjes nga zhurma e jashtme (rritja e izolimit akustik të ndërtesave),**
- **Mbrojtja e fasadave të ndërtesave nga ndikimet e jashtme, e potencialisht edhe rritja e jetëgjatësisë së tyre,**
- **Përmirësimin e imazhit dhe aspektit estetik të ndërtesave, hapësirave publike, apo peizazheve të tjera urbane,**
- **Ndërlidhja e banorëve apo punëtorëve në zonat urbane të dendura me natyrën,**
- **Përmirësimi i mirëqenies psikologjike të tyre përmes të ndikimit të gjelbërimit në uljen e stresit dhe përmirësimin e disponimit,**
- **Optimizimi i shfrytëzimit të hapësirës urbane në mungesë të hapësirave të mjaftueshme të gjelbra.**

Fasadat e gjelbra mund të përmbajnë lloje të ndryshme të bimëve që mund të rriten në formë vertikale, konform kushteve klimatike e mjedisore të vendit. Bimë të shpeshta që hasen në kopshte të tilla mund të jenë lulet dekorative, hardhitë e barishte të tjera.

Ato mbjellen në vazo apo kontenjerë të vendosur në struktura të jashtme të instaluar në ndërtesën apo strukturën e përcaktuar dhe duhet të kenë edhe sistemin e ujitjes. Ujitja e rregullt, sipas nevojave specifike të bimëve është qenësore për t'i mbajtur këto kopshte të gjalla dhe të shëndetshme. Prandaj, edhe përzgjedhja e bimëve që mbjellen duhet të marrë parasysh edhe resurset në dispozicion, për shembull, duke përzgjedhur bimësi që kërkojnë ujitje më të rrallë në rast se ka mungesë resursesh njerëzore për

mirëmbajtjen e tyre, apo instalimi i sistemeve të ujitjes pikë-pikë dhe automatizimi i tyre.

Qyteti i Singaporit konsiderohet si shembull i suksesshëm i urbanizmit biofilik, i cili ka orientuar zhvillimin e tij si një qytet i tërë në kopsht (Russo & Cirella, 2018). Një shembull identifikues është edhe “Supertree Grove” që shtrihet si një tërësi kopshtesh vertikale prej 25 deri në 50 m të lartë (Russo & Cirella, 2018).



Figura 17. Supertree Grove në Singapor



Rritja e qëndrueshmërisë urbane



Rritja e qëndrueshmërisë urbane

4. Kopshtet urbane në Kosovë

Në Kosovë, termi më i afërt që përdoret për tokën e shfrytëzuar për prodhim bujqësor në shkallë të vogël është “kopshtet e kuzhinës”. Një kopsht i kuzhinës definohet si hapësirë që shfrytëzohet për kultivimin e produkteve bujqësore për konsum vetanak, e cila është një hapësirë e vogël, kryesisht më e vogël se 0.5 hektarë (ha). Megjithatë, nuk ka informata të gjeoreferencuara se sa nga kjo hapësirë ndodhet në zona urbane, prandaj edhe shtrirja zyrtare e kopshteve urbane në Kosovë nuk mund të dihet saktë.

Sipas të dhënave nga Agjencia e Statistikave të Kosovës (ASK), del se trendi i hapësirës së shfrytëzuar për kopsht në Kosovë gjatë viteve 2015-2022 kishte pësuar një rritje të shpejtë (pothuajse duke u dyfishuar) deri në vitin 2017, duke u pasuar me një rrënie në vitin 2018. Rritja e hapësirës së kultivuar për kopshte vazhdon gjatë viteve 2019-2020 (që koinçidon edhe me periudhën e pandemisë COVID-19), ndërsa fillon të bie sërish (ndonëse në masë më të vogël) gjatë viteve viteve të fundit (ASK, 2023; Caka, 2022).

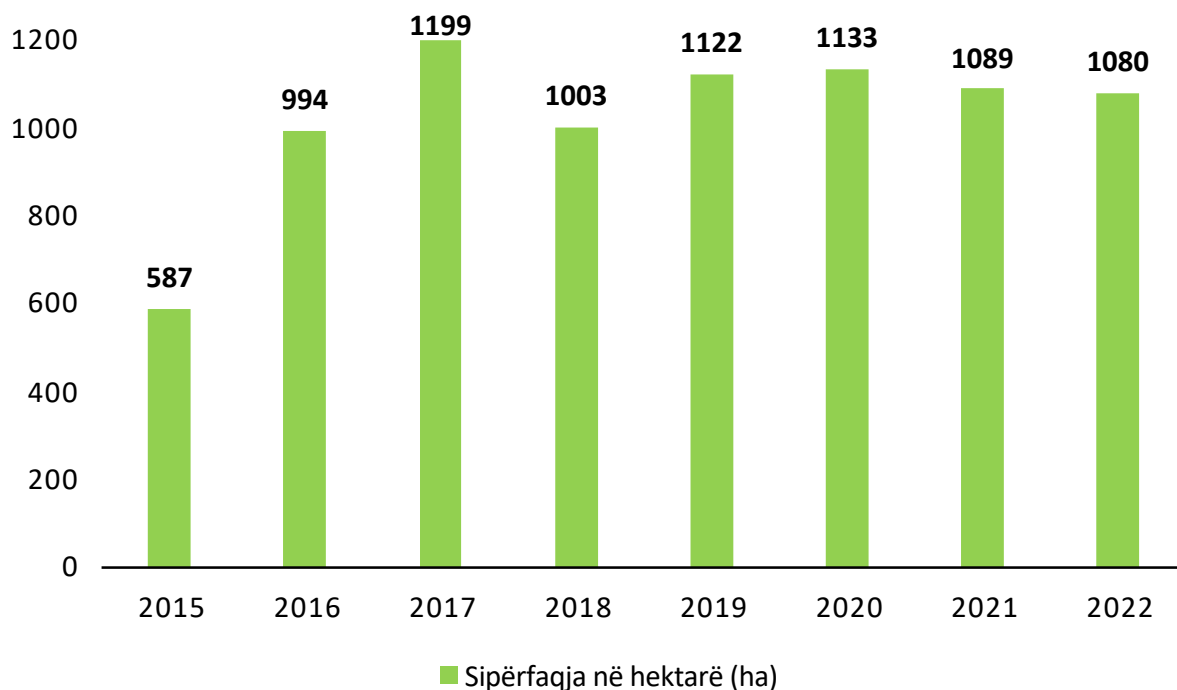


Figura 18. Sipërfaqja e shfrytëzimit të tokës bujqësore për kopsht në Kosovë (ASK, 2023)

Ndonëse nuk ka të dhëna zyrtare për prevalencën e kopshteve urbane publike në Kosovë (përveç atyre private), supozohet se nuk janë aq të aplikuara. Megjithatë, ndonëse të pakëta, ka disa iniciativa që janë ndërmarrë në disa qytete të Kosovës, përfshirë Prishtinën, Mitrovicën e Jugut e Mitrovicën e Veriut për të kultivuar kopshte të tilla me ndihmën e komunitetit, të cilat gjenden kryesisht në qendrat urbane të tyre (Caka, 2022). Në anën tjetër, aplikimi i kulmeve dhe fasadave të gjelbra është i vogël dhe sporadik, kryesisht me iniciativa private.



Figura 19. Kopshti urban "Termokiss" në Prishtinë (Termokiss, 2020; EPA-EFE/Valdrin Xhemaj, 2020)

Në Kosovë, shumica e shkollave publike (filllore e të mesme) kanë hapësira të gjelbra përcjellëse, megjithatë jo të gjithat janë të mirëmbajtura siç duhet. Shumica e shkollave publike kultivojnë bimë dhe drunjë dekorativ. Megjithatë, shkollat e mesme të larta që ofrojnë aftësim profesional në fushën e bujqësisë, hortikulturës, agrobiznesit, gastronomisë e hotelierisë kultivojnë edhe penë e perime, të cilat i përdorin për prodhimin e produkteve të ndryshme ushqimore (si pjesë e programeve mësimore, apo për shitje e organizime të ndryshme të shkollës).

5. Kopshtet urbane në Mitrovicë

5.1 Konteksti

Komuna e Mitrovicës së Jugut ka një sipërfaqe prej 331.01 km² (Komuna e Mitrovicës së Jugut & INSI, 2019) dhe gjendet në pjesën veriore të Kosovës, si pjesë e Rajonit të Mitrovicës bashkë me komunat e tjera veriore, atë të Mitrovicës së Veriut, Vushtrisë, Skenderajt, Zveçanit, Zubin Potokut dhe Leposaviqit. Sipas regjistrimit të fundit të popullsisë (në vitin 2011), në Komunën e Mitrovicës (që në atë kohë përfshinte territorin e Mitrovicës së Jugut edhe atë të Mitrovicës së Veriut), numri i banorëve ishte 71,909, prej të cilëve 50.44% ishin meshkuj dhe 49.55% femra, ndërsa më shumë se gjysma e popullsisë ishin nën moshën 30 vjeçare (Komuna e Mitrovicës së Jugut & UN-Habitat Kosovo, 2020).

Në vitin 2011, në zonën urbane të Komunës së Mitrovicës kishte rreth 46,132 banorë, ndërsa në atë rurale rreth 25,777 sosh (Komuna e Mitrovicës së Jugut & INSI, 2019). Vlerësimet e fundit nga Agjencia e Statistikave të Kosovës (ASK) supozojnë se në fund të vitit 2021, Komuna e Mitrovicës së Jugut kishte 68,238 banorë (ASK, 2023). Megjithatë, raporti i popullsisë urbane dhe rurale për vitet e fundit nuk dihet, por supozohet të ketë ndryshuar duke përcjellë trendin e rritjes së urbanizimit (Komuna e Mitrovicës së Jugut & INSI, 2019).

Sipas studimit të Institutit për Planifikim Hapësinor (2018) rreth rritjes së zonave urbane në komunat e Kosovës, gjatë periudhës 2000-2012-2018 Mitrovica është zgjeruar kryesisht drejt pjesës Jug-Perëndimore në mes të lumenjve Ibër e Lushtë (në dëm të tokave bujqësore) (IPH, 2018). Zona urbane është zgjeruar në mënyrë të pakontrolluar dhe të shpërndarë në drejtim të korridoreve të transportit në drejtim të Zubin Potokut (pjesa e Zhabarit të Epërm), të Klinës (Shipoli, Lushta, Vaganica) dhe Vushtrisë (Shupkovci) (IPH, 2018).

Këto zhvillime lineare janë të densitetit të ulët dhe nuk kanë qasje adekuatë në infrastrukturën përcjellëse. Ato shpesh ndërtohen në duke ndikuar në humbjen e hapësirave të lira të gjelbra dhe tokave kualitative bujqësore, prandaj edhe nuk janë të qëndrueshme. Vërehen edhe plotësime të hapësirave të tjera të lira përbrenda zonës qendrore, kryesisht me ndërtime

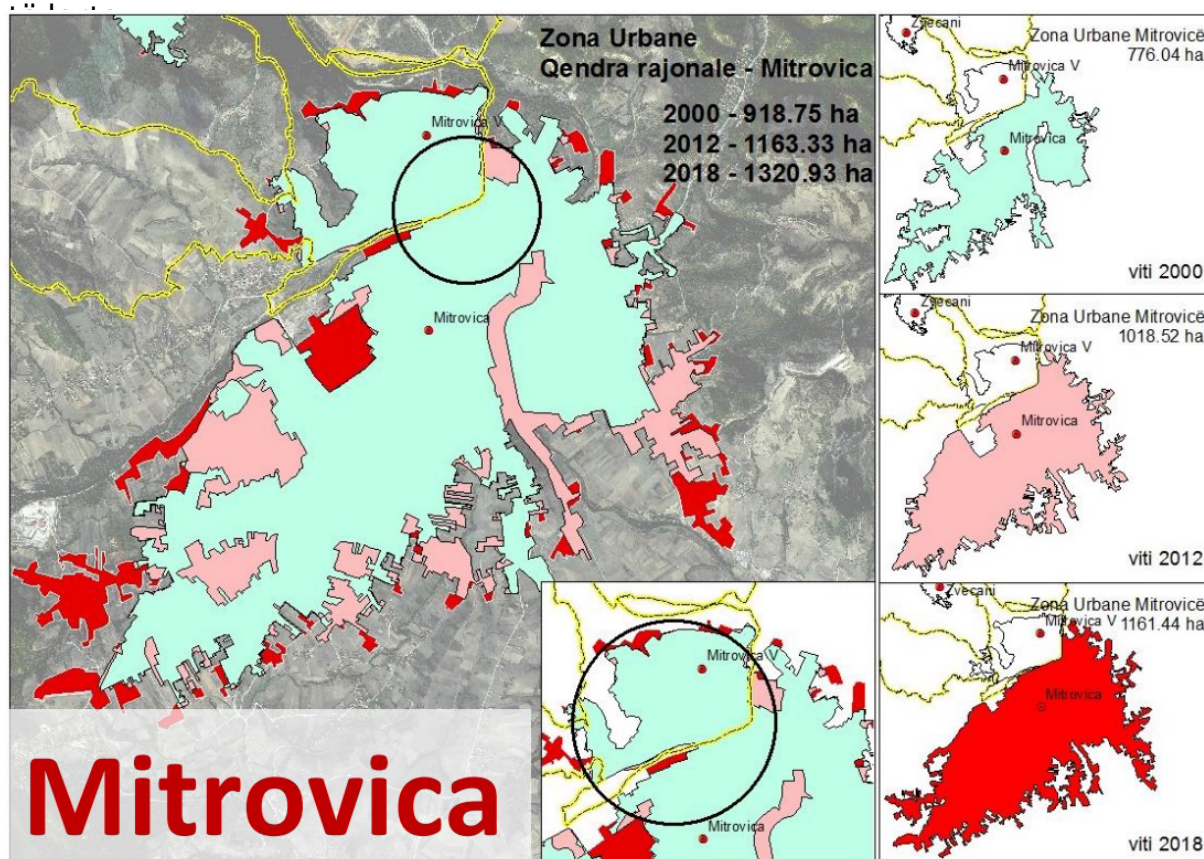


Figura 20. Rritja e zonës urbane përgjatë viteve 2000, 2012 dhe 2018 (IPH, 2018)



Figura 21. Shtrirja e ndërtimeve me leje dhe pa leje në qendër të qytetit (UN-Habitat Kosovo, 2018)

Ndërsa për nga densiteti, paraqiten tri lloje:

- I lartë – Qendër, Iliridë e Fidanishte.
- I mesëm – Zhabar i Poshtëm, Ura e Gjakut, Bair.
- I ulët – Zhabar i Epërm, Vaganicë, Shipol, Sitinca (Komuna e Mitrovicës së Jugut & INSI, 2019).

Sektori i banimit përfshin rreth 5.78% të sipërfaqes së gjithë komunës, me ç'rast dominon banimi individual (Komuna e Mitrovicës së Jugut & INSI, 2019). Ndonëse zona urbane karakterizohet me ndërtesa shumëkatëshe (143 sosh), prapë se prapë dominon banimi individual, përkatësisht shtëpitë e veçuara/ndara në vete (5,622 sosh), të pasuara me shtëpi gjysëm të ndara (474) and në varg (160) (Komuna e Mitrovicës së Jugut & INSI, 2019).

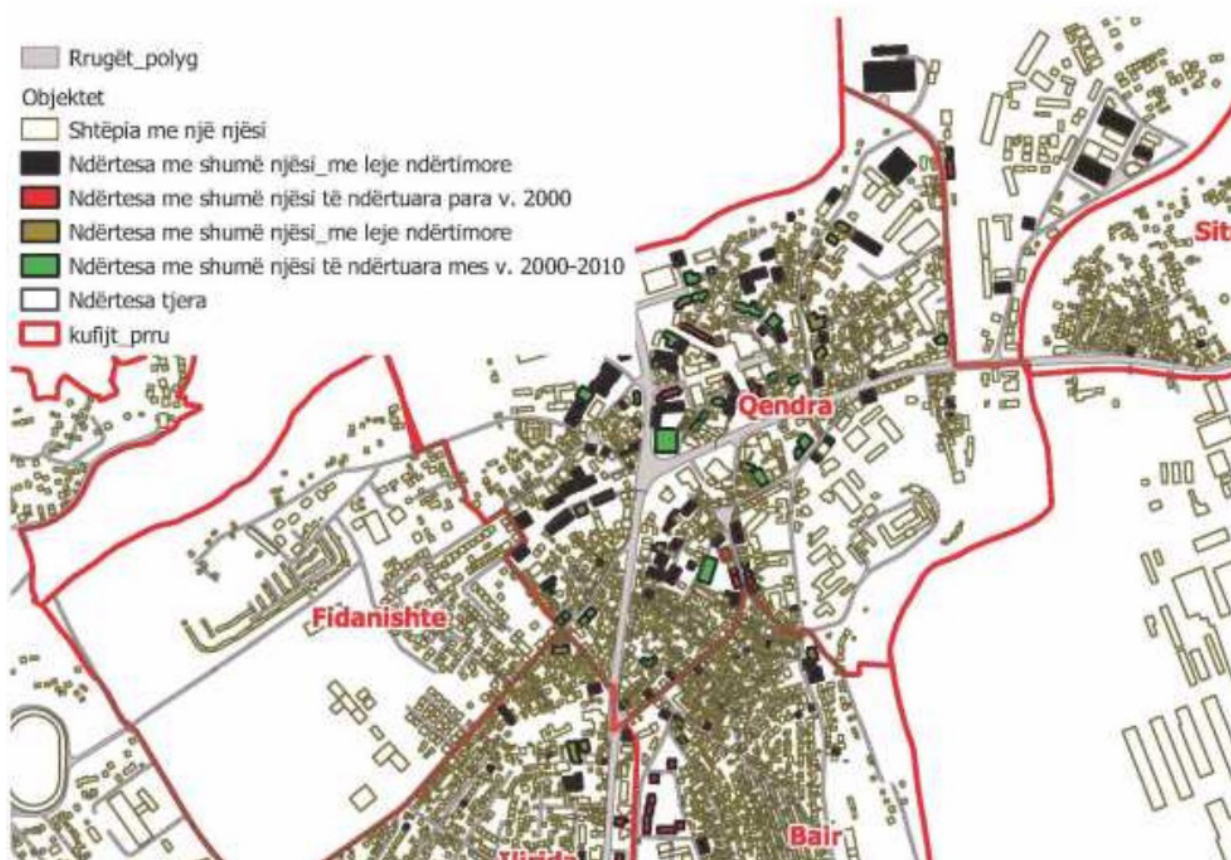


Figura 23. Shtrirja e banimit sipas viteve të ndërtimit (Komuna e Mitrovicës së Jugut & INSI, 2019)

5.2 Hapësirat e gjelbra në qytet

Qyteti i Mitrovicës, i shtrirë mes katër lumenjëve (Ibër, Sitnicë, Lushtë e Trepçë) ka një natyrë të pasur që karakterizohet edhe me toka bujqësore të kualitetit të lartë (Komuna e Mitrovicës së Jugut & INSI, 2019). Megjithatë, hapësirat e gjelbra përbrenda qytetit dhe brigjeve të lumenjëve janë të mangëta. Studime të mëhershme që analizojnë hapësirën e gjelbër të Mitrovicës po ashtu theksojnë se ndonëse dikur ato hapësira kanë qenë në gjendje jo të mirë, prap se prap është investuar në rritjen e tyre (Balaj et al., 2012).

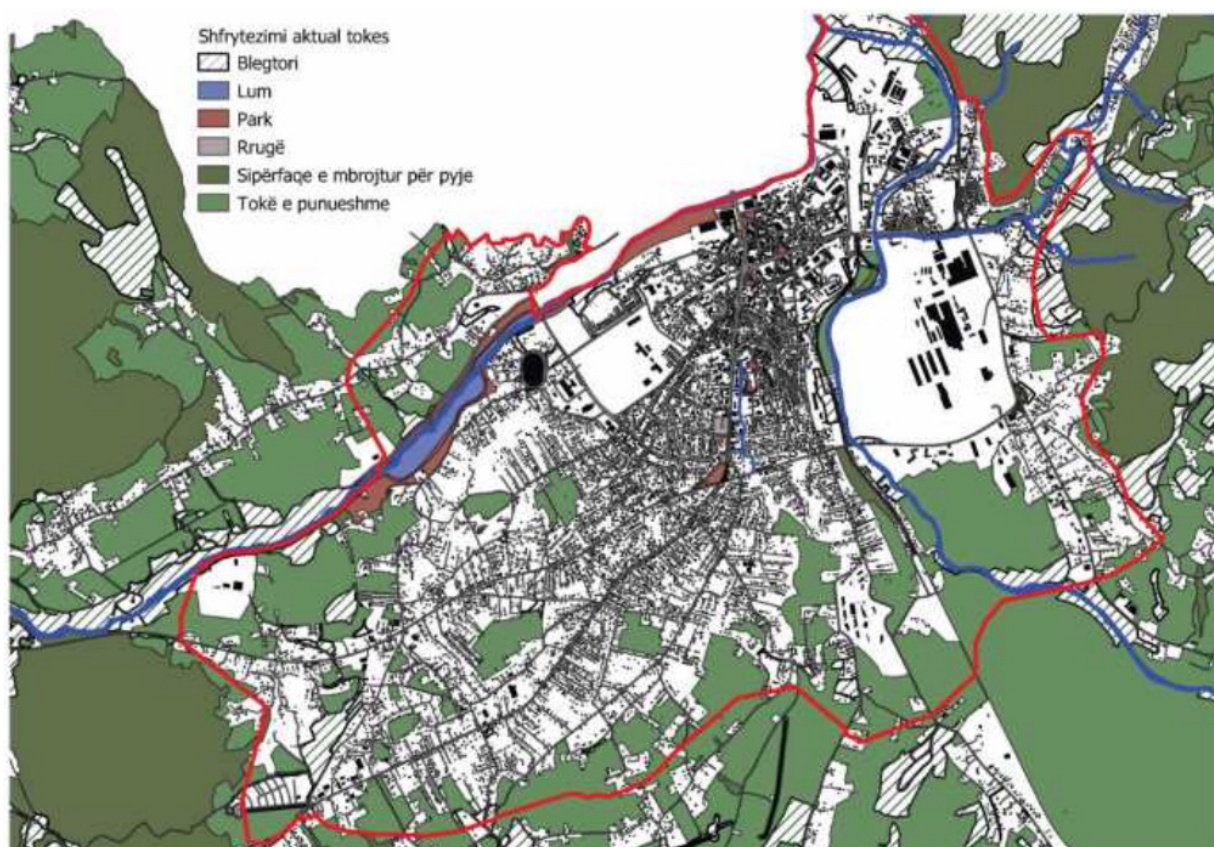


Figura 24. Shfrytëzimi aktual i zonës urbane (Komuna e Mitrovicës së Jugut & INSI, 2019)

Sipas të dhënave më të fundit, Mitrovica ka disa hapësira të hapura publike të gjelbra, me një sipërfaqe të përgjithshme prej rreth 70,500 m², disa nga të cilat janë:

- Parku i Qytetit (53,786 m², prej tyre 18,500 m² të pa gjelbëruara, ndërsa edhe pjesa tjetër e gjelbërimit është e dëmtuar e mungojnë edhe ulëset e shportat për mbeturina)
- Parku “Gjevë e Fehmi Lladrovci” (8,185 m², në gjendje të mirë)
- Parku afër rrokaqiellit të katërt (4,000 m², në gjendje të mirë)
- Parku i të moshuarve/pleqve (213.5 m², në qendër dhe shumë i vizituar)
- Sipërfaqja afër varrezave ortodokse
- Sheshi i Jasharajve (1,083 m², në gjendje të mirë por nevojitet të rigjëlberohet)
- Sheshi Mehë Uka (2,666 m², në gjendje të mirë por nevojitet të rigjëlberohet) [Komuna e Mitrovicës së Jugut & INSI, 2019].

Sipas të dhënave të PZHK-së së Mitrovicës së Jugut 2020-2028 del se sipërfaqja e hapësirave të hapura publike të gjelbra për kokë banori është rreth 0.98 m² [Komuna e Mitrovicës së Jugut & INSI, 2019]. Në anën tjetër, sipas raportimit të Komunës së Mitrovicës së Jugut në Ministrinë e Administrimit të Pushtetit Lokal (MAPL), sipërfaqja e hapësirave të gjelbra publike në vitin 2020 ishte 3.73 m² për kokë banori [MAPL, 2022]. Megjithatë edhe 3.72 m² nuk është hapësirë e gjelbër e mjaftueshme për kokë banori sipas rekomandimeve të Organizatës Botërore të Shëndetësisë (OBSh), e cila rekomandon një sipërfaqe prej 9 m² për kokë banori [Russo & Cirella, 2018; Caka & Caka, 2020].

Kjo konfirmohet edhe me përgjigjet e marra në anketën e realizuar për këtë hulumtim në tetor të vitit 2023, ku shumica e respondentëve (78 sosh, 74%) e konsiderojnë se lagjja e tyre (shumica e të cilëve janë nga Qendra, Ilirida e Bairi) nuk ka hapësira të gjelbra të mjaftueshme. Vetëm 12 persona (11.4%) mendojnë se lagjja e tyre ka mjaftueshëm hapësira të gjelbra, ndërsa pjesa e mbetur (15 persona, 14.3%) mendojnë se hapësirat e gjelbra ekzistuese janë mesatarisht të mjaftueshme. Megjithatë, shumica dërmuese e tyre (99 persona, 94.3%) pajtohen se ka nevojë për hapësira të gjelbra shtesë në të gjitha lagjet.

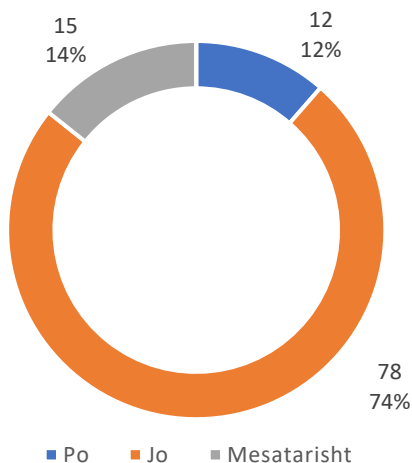


Figura 25. Mjaftueshmëria e hapësirave të gjelbra ekzistuese

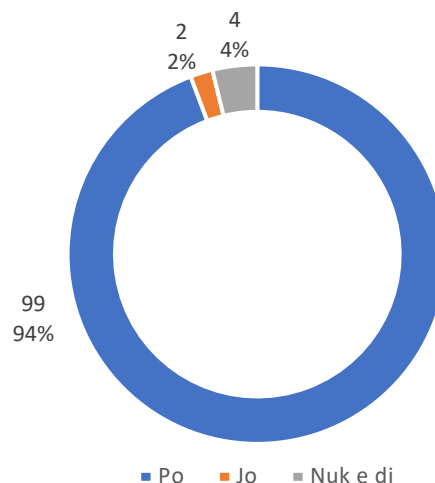


Figura 26. Nevoja për hapësira të gjelbra shtesë në lagje

5.3 Kopshtet urbane ekzistuese

Në qytetin e Mitrovicës ka pasur disa tentativa për krijimin dhe kultivimin e kopshteve për komunitetin, kryesisht të udhëhequra nga organizatat e shoqërisë civile si dhe aktivistë e vullnetarë të tjerë.

Një nga këto kopshte ndodhet në terracën e shfrytëzuar nga OJQ 7 Arte (ndodhur në katin e 6 të ndërtesës së Bibliotekës së Qytetit), i inicuar në vitin 2019 nga GAIA në Kosovë (GAIA, 2019). Ky kopsht u krijua duke ndërtuar shtretër të ngritura nga materiale të riciklueshme dhe duke mbjellur fidanet e rritura vetvetiu. Kopshti është ndërtuar nga pjesëmarrës të ndryshëm, përfshirë edhe fëmijë e të rinjë të tjerë, prandaj edhe qëndron i hapur në ditë të caktuara për t'u vizituar dhe për të diskutuar rreth çështjeve mjedisore e klimatike. Qëllimi i këtyre diskutimeve është vetëdijesimi drejt të qenurit konsumatorë e prodhues më të përgjegjshëm të ushqimit (GAIA, 2019).



Figura 27. Procesi i krijimit të kopshtit në terracën e 7 Arte (GAIA, 2019)

Një tjetër kopsht i komunitetit që ndodhet përbrenda zonës urbane, përkatësisht në Qendrën Zejtare mu në qendër të qytetit është ai i Hapësinës Shoqnore për Dekonstruksion. Ky kopsht u inicua në vitin 2021 në bashkëpunim me OJQ-në Community Building Mitrovica (zyret e së cilës po ashtu ndodhen përballë Qendrës Zejtare) dhe nxënës të shkollave të mesme, të rinjë e banorë të tjerë të lagjes (Assemat, 2021).



Figura 28. Procesi i krijimit të kopshtit të komunitetit në Qendrën Zejtare (Assemat, 2021; Mitrovica Guide, 2022; Hapësina Shoqnore për Dekonstruksion, 2023)

Kopshti u ndërtua duke pastruar hapësira të pashfrytëzuara në dhe përreth Qendrës Zejtare nga mbeturinat, duke i mbushur ato me dhe (të siguruar nga Komuna e Mitrovicës së Jugut dhe disa vullnetarë të tjerë) dhe kompost/plehëra organike, duke ndërtuar mure rrethuese e shtretërit e ngritur, si dhe duke kultivuar e mbjellur fidanet – që të gjitha më bashkëpunim të komunitetit (Assemat, 2021). Në ditët e sotme në të kultivohen bimë dekorative e perime të ndryshme, përfshirë domate, tranguj, borzilok etj.

Për më tepër, kopshti mirëmbahet rregullisht nga Hapësina Shoqnore për Dekonstruksion përmes aktiviteteve të ndryshme kreative të përfshirjes së komunitetit e studentëve mbështetur nga palë të tjera të interesuara.



Figura 29. Kopshti në Qendrën Zejtare (Hapësina Shoqnore për Dekonstruksion, 2023)

Në pranverë të 2022, edhe Handikos Mitrovica krijoi kopshtin e tij në lagjen Fidanishte me mbështetjen e Hapësinës Shoqnore për Dekonstruksion dhe vullnetarëve nga Ambientalistët e Mitrovicës, të cilët së bashku ndërtuan shtretërit dhe mbjellën fidanet. Pas këtij kopshti, ata mbështetën edhe rivitalizimin e kopshtit të Down Syndrome Kosova – Qendra Mitrovicë, e cila gjendet në pjesën e shkollave të mesme të larta në qendër të qytetit.



Figura 30. Kopshti në Handikos Mitrovica (lartë) dhe Down Syndrome Kosova (poshtë) në Mitrovicë (Ambientalistët e Mitrovicës, 2022; Hapësina Shoqnore për Dekonstruksion, 2023)



Figura 30. Kopshti në Handikos Mitrovica (lartë) dhe Down Syndrome Kosova (poshtë) në Mitrovicë (Ambientalistët e Mitrovicës, 2022; Hapësina Shoqnore për Dekonstruksion, 2023)

Në vjeshtë të 2022, 7 Arte dhe GAIA Kosovo organizuan një eko-kamp në qendrën mësimore në Mahallën Rome (RADC), gjatë të cilit është rregulluar kopshti i qendrës dhe janë ndërtuar vazo e shtretër të ngritur prej materialeve të riciklueshme. Kopshti u realizua përmes aktiviteteve mjedisore e artistike të realizuara në bashkëpunim me komunitetin rom dhe ashkali të lagjes bashkë me vullnetarë e studentë të tjerë.



Figura 31. Kampi eko-vjeshtor dhe kopshti në qendrën mësimore në Mahallën Rome (7 Arte, 2022)

Po ashtu, edhe BONEVET Mitrovica në bashkëpunim me Hapësinën Shoqnore për Dekonstruksion, Handikos – Mitrovica dhe qendrën mësimore RADC, si dhe me kontributin e banorëve të lagjes, fëmijëve e vullnetarëve të tjerë ka transformuar hapësirën e jashtme të saj (në lagjen Bair) duke krijuar një kopsht të komunitetit. Fëmijët u angazhuan në punët e përgatitjes së farës për mbjellje dhe në aktivitete artistike për dekorimin e gardhit rrethues. Të tjerët u angazhuan në pjesën e dizajnit dhe të realizimit të shtretërve për mbjellje.



Figura 32. Procesi i krijimit të kopshtit në hapësirën e BONEVET Mitrovica (BONEVET Mitrovica, 2022)

5.4 Planet për të ardhmen

Plani Zhvillimor Komunal (PZHK) i Mitrovicës së Jugut 2020-2028 synon që qytetin e Mitrovicës ta shndërrojë në një qytet më të qëndrueshëm duke e bërë atë më kompakt dhe të dendur (me qëllim të shfrytëzimit më racional të tokës), duke përmirësuar sistem të qëndrueshëm të transportit dhe shërbimeve të tjera, si dhe rritjen e hapësirave publike të qytetit, përfshirë ato të gjelbra (Komuna e Mitrovicës së Jugut & INSI, 2019). Ky plan përfshinë rekomandime për përmirësim të gjendjes së mjedisit dhe rritje të sipërfaqeve të gjelbra me qasje publike.

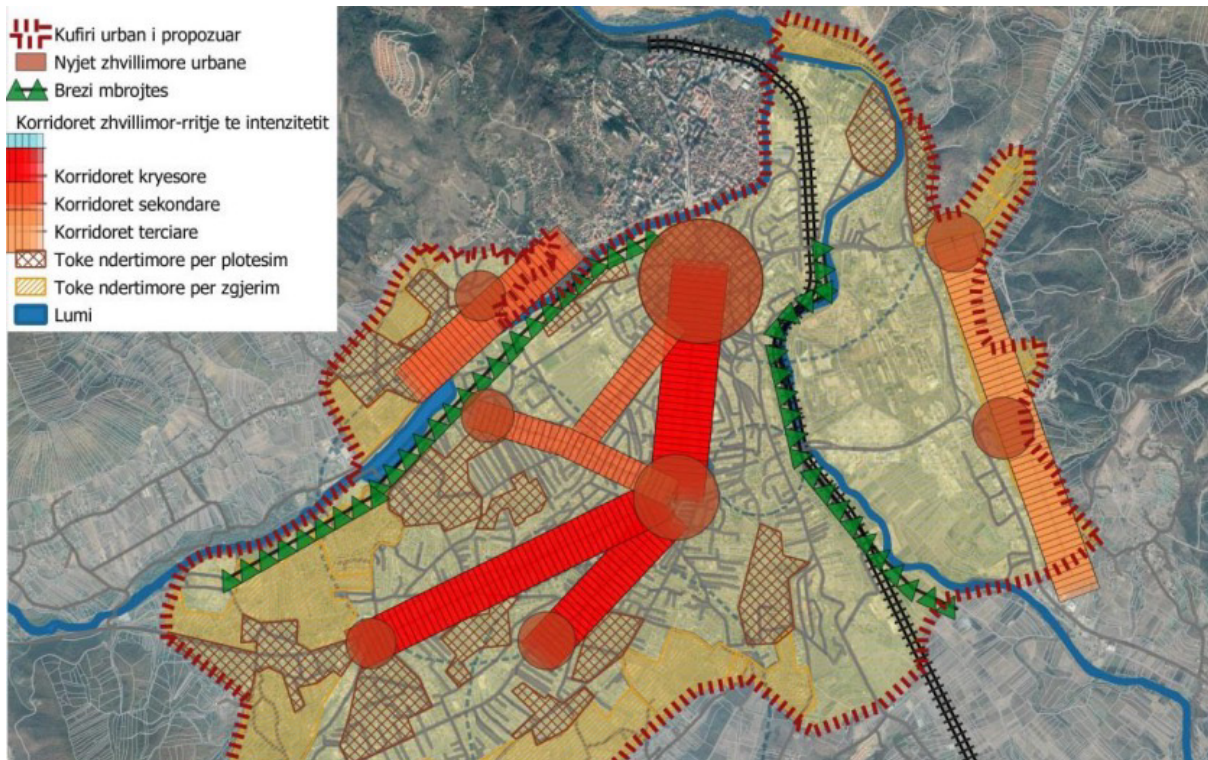


Figura 33. Koncepti i zonës urbane (Komuna e Mitrovicës së Jugut & INSI, 2019)

Vlerësimi Strategjik Mjedisor (VSM) i këtij plani po ashtu sugjeron shtimin e hapësirave të gjelbra dhe kopshteve shtesë në Komunën e Mitrovicës së Jugut. Disa nga veprimet e sugjeruara përfshijnë krijimin e parqeve të reja në dhe përreth vendbanimeve, krijimin e korridoreve të reja ekologjike përgjatë lumenjve, lidhjen/rrjetëzimin e hapësirave të gjelbra dhe të hapura, kthimin e zonave të degraduara në sipërfaqe të gjelbra, kultivimin e kopshteve në shtëpi private, gjelbërimin e rrugëve dhe trotuareve, si dhe pyllëzimin dhe ripyllëzimin e zonave të parapara në PZHK (Komuna e Mitrovicës së Jugut, 2019).

Plani i Mobilitetit të Qëndrueshëm Urban (PMQU), ndër të tjera, synon edhe krijimin e një koncepti të ri të qendrës së qytetit, i cili do të prioritzonte këmbësorët dhe transportin publik. Ndër veprimet e propozuara janë edhe ruajtja dhe mirëmbajtja e hapësirave ekzistuese të gjelbra dhe publike, si dhe krijimi i hapësirave të tjera shtesë (Komuna e Mitrovicës së Jugut & UN-Habitat Kosovo, 2020). Në këtë plan po ashtu sugjerohet që shiritat e gjelbër të planifikohen edhe përgjatë shtigjeve të biçikletave kur ka hapësirë.

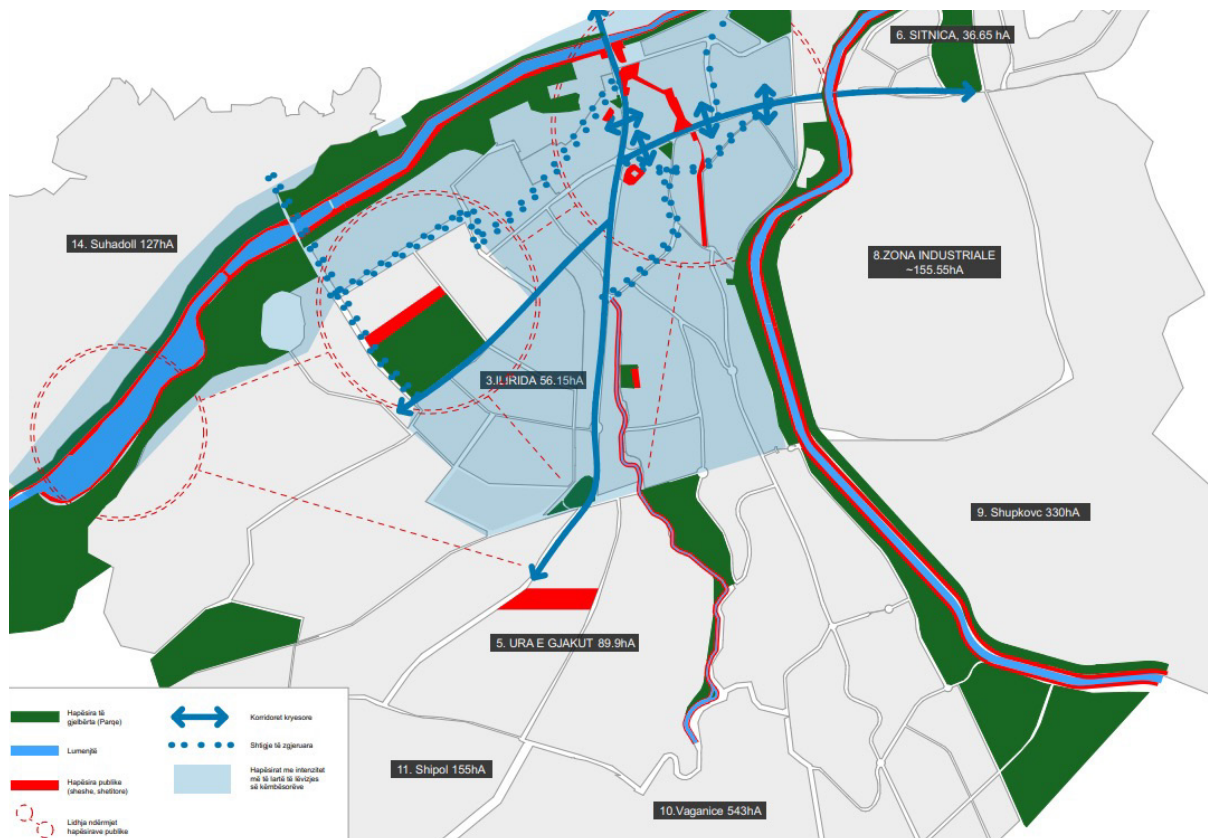


Figura 34. Koncepti për Qendrën e qytetit sipas PMQU 2020-2028 (Komuna e Mitrovicës së Jugut & UN-Habitat Kosovo, 2020)

Plani Lokal i Veprimit në Mjedis (PLVM) 2022-2026 identifikon disa probleme mjedisore në Komunën e Mitrovicës së Jugut, ndër të cilat përfshihen edhe mungesa e hapësirave të gjelbra, mos mirëmbajtja e hapësirave ekzistuese, humbja e tokës kualitative bujqësore, shpyllëzimi, degradimi mjedisor dhe ndotja e ajrit, ujit e dheut (Komuna e Mitrovicës së Jugut, 2022). Përmes këtij plani synohet që brenda dy viteve (deri më 2024) të rritet sipërfaqja e zonave të gjelbra për 20%, duke rehabilituar zonat ekzistuese dhe duke zgjeruar sistemin e ujitjes (përmes ujit industrial që do të mund të shfrytëzohej edhe për pastrim të rrugëve e mbrojtje nga zjarri). Gjithashtu sugjerohet edhe rritja e hapësirave të gjelbra dhe rekreative përgjatë Liqenit Artificial dhe në lagjen 2 Korriku (me qëllim të zvogëlimit të ndotjes së tokës nga plumbi dhe metalet e rënda). Për më tepër, sugjerohet edhe ndërmarrja e aktiviteteve për ngritjen e vetëdijes së komunitetit, shkollave e bizneseve lokale rreth mbrojtjes aktive të mjedisit, e në të njejtën kohë edhe investimi në ngritjen e kapaciteteve të nëpunësve publikë në temat që kanë të bëjnë me menaxhimin mjedisor (Komuna e Mitrovicës së Jugut, 2022).

Po ashtu edhe Strategjia për Kulturë dhe Turizëm 2018-2022 po ashtu nxitë promovimin e kulturës mjedisore dhe të trashëgimisë natyrore (Komuna e Mitrovicës së Jugut & 7 Arte, 2018). Ndërsa projekti i zyrës së UN-Habitat-it në Kosovë për Planifikim të Bazuar në Lagje/Komunitet (PBK) në Mitrovicën e Jugut që trajton lagjet urbane në qendër, kryesisht përgjatë lumit Ibër, propozon ndër të tjera edhe krijimin e rrjetit të hapësirave publike dhe përmirësimin e hapësirave të gjelbra, por njëkohësisht edhe krijimin e kopshteve urbane – të cilat do të ofronin mundësi për kultivimin vetanak të produkteve bujqësore e në të njëjtën kohë edhe në përafrimin e komunitetit (UN-Habitat Kosovo, 2020). Këto propozime bazohen edhe në diskutime me komunitetet e lagjeve, përfshirë ata të Qendrës, Iliridës, Fidanishtes dhe Mahallës Rome (UN-Habitat Kosovo, 2020).

Sipas Planeve Rregulluese Urbane (PRrU)² të lagjeve urbane përkatëse:

- Qendra parashihet të zhvillohet me banim kolektiv dhe individual, administratë publike, afarizëm, gjelbërim, hapësira publike etj.
- Fidanishtja dhe Ilirida parashihet të densifikohen dhe të kenë hapësira të përshtatshme për banim, banim me afarizëm, institucione e parqe.
- Bairi dhe Ura e Gjakut gjithashtu parashihet të kenë banim kolektiv e individual, banim me afarizëm, institucione, si dhe parqe e hapësira të tjera të gjelbëruara. Ura e Gjakut veçse karakterizohet me banim individual e hapësira të gjelbëra të shumta.
- Sitnica, e cila gjithashtu ka banim individual me hapësira të gjelbra, parashihet të densifikohet, si dhe të pajiset me infrastrukturë teknike e sociale.

Të shfuqizuara me Ligjin Nr. 04/L-174 për Planifikim Hapësinor (2013), por të cilat duhet të përfshihen edhe në Hartën Zonale Komunale.

6. Përfshirja e komunitetit

Mënyrat e reja të planifikimit janë ato të bazuara në vendin dhe banorët ku planifikohet intervenimi (në këtë rast kopshti i gjelbër) e jo të nxitura nga projektet me qëllime specifike (nga lartë-poshtë) (PPS, 2018). Komuniteti është ekspert i lagjes dhe çështjeve të ndërlidhura, prandaj edhe duhet të përfshihet një gamë e gjerë e tij, duke përfshirë banorët e lagjes, fëmijët, bizneset, organizatat e shoqërisë civile e madje edhe aktivistë e vullnetarë të tjerë të interesuar

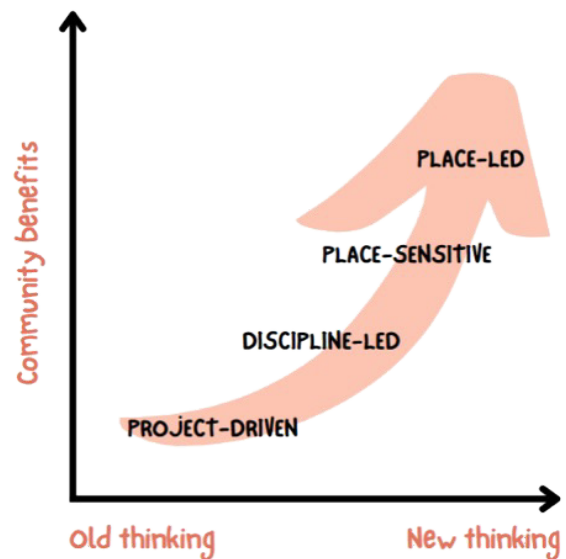


Figura 35. Përfshirja dhe përfitimet e komunitetit (PPS, 2018)

Përfshirja e banorëve dhe komunitetit të gjerë në bashkë-krijimin e kopshteve, duhet të bëhet që nga procesi i konceptimit, vizionimit e dizajnimit të tyre, deri tek ndërtimi, mbjellja e mirëmbajtja e tyre (PPS, 2018). Gjatë këtij procesi duhet të ketë komunikim të mirëfilltë dhe të qartë në mënyrë që të kuptohen njejtë qëllimet e përbashkëta. Ideja është që çkado që realizohet të jetë në përfitim të të gjithëve, si dhe të ketë një lloj zotimi për përkujdesje e mirëmbajtje të mëtutjeshme.

Se Mitrovica ka ambientalistë të zellshëm vërtetohet vazhdimisht gjatë aktiviteteve të ndryshme vullnetare të ndërmarra në lidhje me mjedisin, përfshirë pastrimin e lagjeve të ndryshme në qytet, mbjelljet e përbashkëta të fidaneve, si dhe krijimin e disa kopshteve që u paraqitën në pjesët e mësipërme. Aksionet kolektive, në veçanti ato të pastrimit kolektiv, nuk ishin ndalur as gjatë pandemisë COVID-19, përkundrazi ishin intensifikuar.

Në anketën e realizuar për këtë hulumtim në tetor të vitit 2023, rreth 63 të anketuar (74%) janë deklaruar se kanë kopsht privat që kultivojnë bimë dekorative ose ushqimore, prej të cilëve 54 të anketuar jetojnë në shtëpi ndërsa 9 prej tyre në banesa. Llojet e bimëve që kultivohen më së shumti janë bimët dekorative apo lulet (59 persona), shpesh të kombinuara me bimë frutore dhe perime (34), drunjë dekorativ (32) dhe drunjë frutor (30). Disa të tjerë (kryesisht të anketuar që jetojnë në banesa) kanë deklaruar se kultivojnë bimë aromatike, përfshirë rozmarinën, borzilokun, mentën, trumzën e majdanozin.

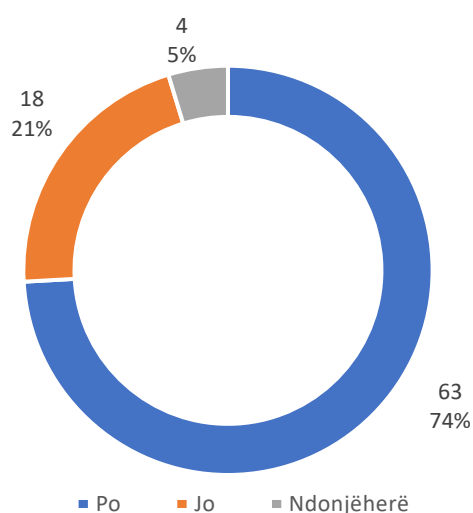


Figura 36. Kultivimi i kopshteve private

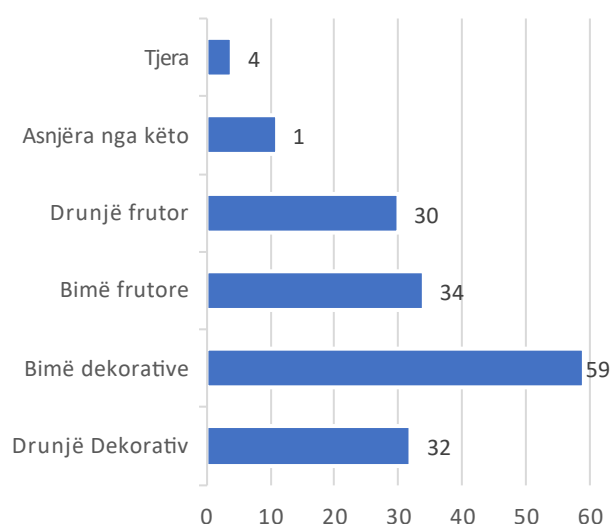


Figura 37. Llojet e bimëve të kultivuara në shtëpi

Kur janë pyetur nëse angazhohen në kultivimin ose mirëmbajtjen e ndonjë kopshti tjetër në lagjen e tyre, shumica e të anketuarve (59 persona, 69%) janë përgjigjur se nuk angazhohen, me pjesën tjetër që janë përgjigjur me po (14, 16%) ose ndonjëherë (13, 15%). Ndërsa në pyetjen e pyetësorit që synonte të kuptojë vullnetin e qytetarëve për t'u angazhuar në krijimin apo mirëmbajtjen e ndonjë kopshti tjetër në lagjen e tyre, shumica e të anketuarve (67 persona, 64%) janë përgjigjur me po.

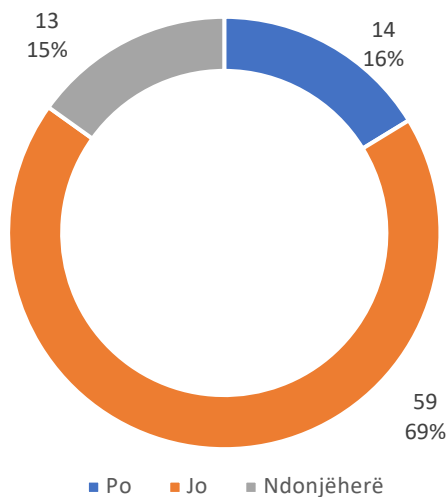


Figura 38. Angazhimi në kopshte të tjera urbane

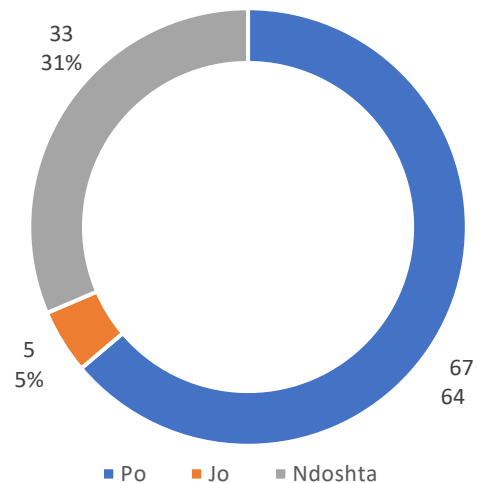


Figura 39. Angazhimi potencial në aktivitete të ngjajshme

Prej tyre, shumica kanë shprehur se mund të kontribuojnë me punë vullnetare për mbjelljen e fidaneve (59 persona), për mirëmbajtjen e kopshtit (37 persona), si dhe për krijimin e vazove (32 persona). Të tjerët (18 persona) janë deklaruar se mund të sjellin fidane, vazo apo material për ndërtimin e tyre (9), si dhe plehëra organike (6). Vullnetarë janë paraqitur edhe (16) persona që mund të këshillojnë rreth përcaktimit të përshtatshmërisë së fidaneve që mund të mbjellen në zonën urbane të përcaktuar.

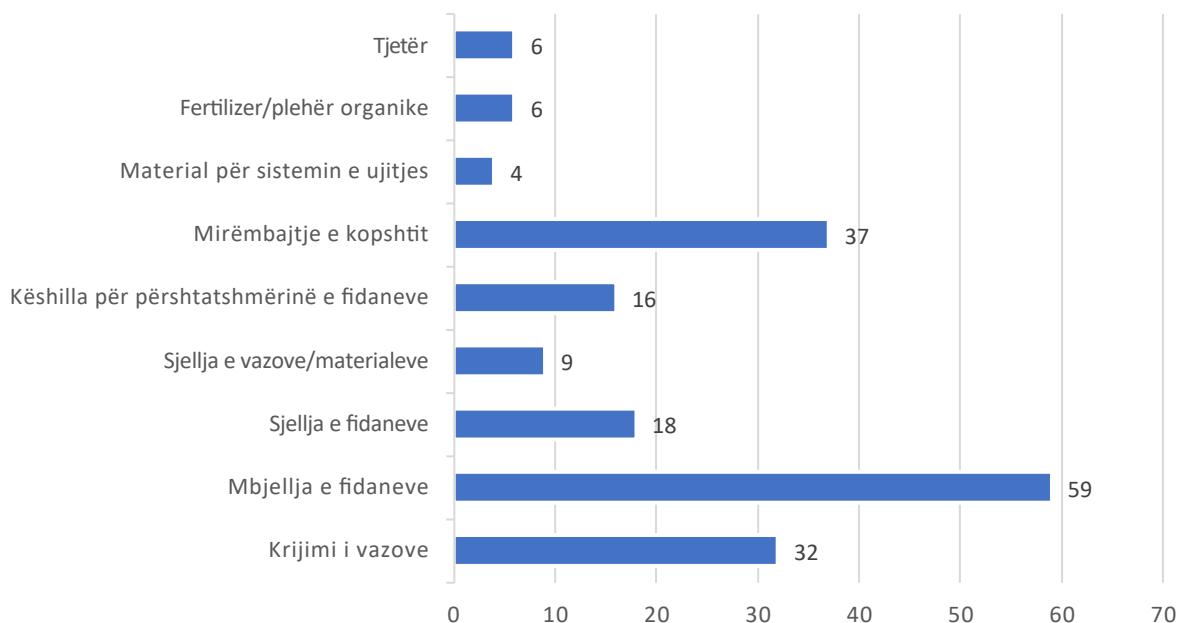


Figura 40. Lloji i kontributit nga vullnetarët potencial

Nga 67 personat që janë përgjigjur se do të përfshiheshin në aktivitetet e organizuara për krijimin e kopshteve, 44 prej tyre kanë dhënë edhe informata kontaktuese (email ose numër të telefonit). Kjo databazë i është dorëzuar 7 Arte për t'u bërë ftesë vullnetarëve të angazhohen në organizimin e aktiviteteve të ngjajshme. Këto të dhëna tregojnë se përkundër që kopshtet urbane publike nuk janë aq të shprehura në Mitrovicë, prapë se prapë ka vullnet dhe potencial të qytetarëve që të përfshihen në bashkë-krijimin e këtyre hapësirave, si dhe në kultivimin e tyre për produkte ushqimore.





7. Rekomandimet për aplikimin e kopshteve urbane dhe kulmeve të gjelbra në Mitrovicë

Bazuar në rezultatet e dalura nga hulumtimi i dokumenteve hapësinore dhe literaturës së ndërlidhur, opinioneve të qytetarëve dhe gjendjes në terren del se në qytetin e Mitrovicës ka nevojë për rritje të hapësirave të gjelbra në lagjet urbane. Qendra e qytetit e karakterizuar me banim të lartë është lagja me mungesën më të theksuar të hapësirave të gjelbra, por edhe pjesët me tendencë densifikimi në lagjet Ilirida dhe Fidanishte. Mungesa e hapësirave të gjelbra vërehet edhe në lagjet me banim individual më të dendur, përfshirë Bairin dhe Zhabarin e Poshtëm. Prandaj duhet të konsiderohen investime të shtuara në mirëmbajtjen e densifikimin e vegjetacionit ekzistues si dhe krijimin e hapësirave të reja të gjelbra.

Në të njëjtën kohë, Komuna e Mitrovicës së Jugut është nënshkruese e “Kartës për Komuna të Gjelbra dhe të Qëndrueshme” të inicuar nga Zyra e Kryeministrit të Kosovës, me ç’rast zotohet të kontribuojë në zhvillim më të qëndrueshëm dhe në harmoni me natyrën, si dhe në formë gjithëpërfshirëse, ashtu siç parashihet në Marrëveshjen e Parisit për ndryshime klimatike dhe Agjendën e Gjelbër për Ballkanin Perëndimor. Zhvillimi i gjelbër mbështetet edhe sipas vizionit të PZHK-së së Mitrovicës së Jugut 2020-2028, si dhe interesave strategjike të vet Komunës së Mitrovicës së Jugut, prandaj duhet të konsiderohen investime të shtuara në mirëmbajtjen dhe densifikimin e hapësirave të gjelbra ekzistuese si dhe në krijimin hapësirave të reja shtesë me qëllim të maksimizimit të përfitimeve të tyre të shumta.

Praktika të sukseshme për shtimin e hapësirave të gjelbra në qytete, përveç parqeve të ndryshme, korridoreve të gjelbra përgjatë lumenjëve apo zona të tjera natyrore të mbrojtura janë edhe kopshtet urbane të cilat mund të kultivohen në hapësira më të vogla – qoftë në hapësira të lira apo të

pashfrytëzuara në qytet, në oborre të shkollave, por edhe në kulme, fasada e ballkone të ndërtesave të banimit apo të tjera.

Prandaj, disa nga hapat e radhës që rekomandohen të ndërmerren tutje me qëllim të shtimit të kopshteve urbane me përfshirje të komunitetit në qytetin e Mitrovicës janë:

Identifikimi i parcelave të lira që janë në pronësi publike (ose të qasshme për shfrytëzim nga publiku i gjerë), të cilat mund të shndërrohen në parqe ose kopshte urbane. Disa nga zonat potenciale në qytetin e Mitrovicës të cilat do të mund të shfrytëzoheshin për kopshte të komunitetit (në qendër të qytetit apo në institucione arsimore) janë:

1. Parku prapa Komunës dhe Parku botanik,
2. Sheshi Nënë Tereza përballë Komunës,
3. Hapësirat në mes të komplekseve banesore në Qendër (përfshirë platoja mbi parking afër Bankës Ekonomike),
4. Hapësirat e lira në Tjegullore,
5. Parku në Mahallën Rome (afër Qendrës Mësimore RADC, përballë Xhamisë në Fidanishte),
6. Hapësira e jashtme e Qendrës Burimore për Mësim dhe Këshillim "Nënë Tereza",
7. Hapësira e jashtme e "Shkollës Model",
8. Hapësira e jashtme e Universitetit të Mitrovicës "Isa Boletini".



Figura 41. Hapësira potenciale për zhvillim të kopshteve urbane në zonën qendrore

Megjithatë, përzgjedhja e lokacioneve duhet të bëhet në bashkëpunim me Drejtorinë për Planifikim dhe Urbanizëm, Drejtorinë për Shërbime Publike dhe të tjera të ndërlidhura të Komunës së Mitrovicës së Jugut, por edhe banorët e palët tjera të interesit.

Stimulimi dhe mbështetja e institucioneve arsimore të të gjitha niveleve, në veçanti ato fillore dhe të mesme, për të të kultivuar kopshtet e tyre me bimë ushqimore. Kjo duhet të realizohet në bashkëpunim të ngushtë me Drejtorinë e Arsimit dhe shkollat përkatëse, banorët e lagjes, si dhe shoqërinë civile apo vullnetarë të tjerë.

Komuna e Mitrovicës së Jugut ka 1 institucion të arsimit parafillor me sipërfaqe të gjelbër 0.40 ha (i ndodhur në Qendër të qytetit), 34 shkolla fillore e të mesme të ulëta me gjithsej 1,261.62 ha sipërfaqe të lira, si dhe 5 shkolla të mesme të larta me gjithsej 279.02 ha sipërfaqe të lira (Komuna e Mitrovicës së Jugut & INSI, 2019). Në institucionet arsimore të cilat ndodhen në pjesën urbane, dhe në të cilat ka hapësirë të mjaftueshme të lirë duhet të

konsiderohet krijimi i hapësirave të gjelbra dhe kopshteve të cilat do të mund të kultivoheshin nga vet nxënësit, mësimdhënësit, stafi i shkollës e madje edhe komuniteti më i gjerë i lagjes.

Disa shkolla të mesme të larta nga disa komuna të ndryshme të Kosovës (në Prishtinë, Podujevë, Malishevë, Rahovec, Pejë, Gjilan, Ferizaj, Han të Elezit, Vushtrri etj.), veçse kanë filluar të realizojnë projekte mjedisore që përfshijnë mbjelljen e fidaneve e drunjëve dekorativ në oborret e tyre me qëllim të ngritjes së vetëdijes dhe marrjen e veprimeve rreth mbrojtjes së mjedisit dhe ndryshimit të klimës. Këto projekte të vogla realizohen nga vetë nxënësit në bashkëpunim me organizata vendore të shoqërisë civile, në kuadër të projektit “Ndikimi i Rinisë në Mjedis (YENI)” të Caritas-it Zviceran në Kosovë, bashkëfinancuar Caritasi Zviceran, Ministria e Zhvillimit Rajonal, Agjencia Zvicerane për Zhvillim dhe Bashkëpunim si dhe komunat partnere.

Ngjajshëm edhe GIZ Kosovo është duke mbështetur klubet e gjelbra të shkollave fillore dhe të mesme të ulëta në disa komuna për të promovuar mjedisin e pastër dhe të qëndrueshëm. Mitrovica do të mund të konsideronte bashkëpunimin me projekte të tilla për të mbështetur shkollat e komunës së saj (në të gjitha nivelet) në realizimin e veprimeve të ndërlidhura mjedisore apo të krijimit të kopshteve të tyre. Kjo do të ndikonte dukshëm në rritjen e njohurive të fëmijëve rreth mjedisit, hapësirave të gjelbra, kultivimit të ushqimit, të ushqyerit e shëndetshëm, si dhe rëndësinë e komunitetit.

Identifikimi i kulmeve të rrafshita të ndërtesave të banimit kolektiv (përfshirë ato të banimit social), të cilat do të mund të shndërroheshin në kulme të gjelbra për kultivim të bimëve dekorative ose ushqimore. Disa hapësira potenciale për zhvillim të kopshteve në kulme të rrafshita në qendër të Mitrovicës janë paraqitur në hartën e më poshtme, megjithatë një identifikim i tillë më i saktë do të kërkonte një bashkëpunim të ngushtë mes banorëve dhe palëve të tjera të interesuara nga shoqëria civile që do të kontribuonin në zhvillimin, kultivimin e mirëmbajtjen e kopshteve.



Figura 42. Hapësira potenciale për zhvillim të kulmeve të gjelbra në ndërtesa të banimit kolektiv në zonën qendrore

Sipas PZHK-së së Mitrovicës së Jugut 2020-2028, shtëpitë dhe ndërtesat e banimit kolektiv konsiderohen të jenë në gjendje relativisht të mirë fizike, meqë shumica prej tyre janë ndërtime të reja (të ndërtuara pas vitit 2000), por edhe ato të ndërtuara më herët janë ende të qëndrueshme (Komuna e Mitrovicës së Jugut & INSI, 2019). Prandaj, aplikimi i kulmeve të gjelbra në ato ndërtesa që veçse kanë kulme të rrafshta dhe të qasshme (në veçanti në Qendër) mund të konsiderohet si veprim i duhur për rritjen e hapësirave të gjelbra në qytet e njëkohësisht edhe të efijencës së energjisë dhe përafrimit të komunitetit.



Figura 43. Llojet e banimit në Qendër (Komuna e Mitrovicës së Jugut & INSI, 2019)

Meqë shumica e objekteve të banimit nuk janë të lidhura me sistemin qendror të ngrohjes, ato përdorin drurin (94%) dhe materiale të tjera alternative, ndërsa një pjesë më e vogël ngrohen me energji elektrike (4%) (Komuna e Mitrovicës së Jugut & INSI, 2019).

Prandaj, aplikimi i duhur i kulmeve dhe fasadave të gjelbra në ndërtesat e banimit kolektiv do të kontribuonte në shtimin e izolimit, e rrjedhimisht edhe në shpenzimin më të ulët të energjisë apo resurseve të tjera që pasohet me ulje të emetimit të gazrave serrë dhe të ndotjes së ajrit.

Shndërrimi i klumeve të rrafshta të ndërtesave të tjera (institucionale, kulturore apo afariste) në kulme të gjelbra. Për arritjen e këtij qëllimi do të duhej të kishte vullnet nga institucionet publike dhe palët tjera të përfshira, e në të njëjtën kohë edhe financa të mjaftueshme për realizim të duhur dhe zotim për mirëmbajtje të rregullt të tyre.

Rekomandime të tjera shtesë që duhet të merren parasysh janë:

- **Bashkëpunimi ndërmjet Komunës së Mitrovicës së Jugut, organizatave të shoqërisë civile, shkollave, universiteteve, organizatave ndërkombëtare, si dhe shoqërinë e gjerë në përgjithësi me qëllim të unifikimit rreth një vizioni të përbashkët dhe ndërmarrjen e veprimeve të përbashkëta për rritjen e hapësirave të gjelbra dhe përkujdesjen e tyre më të mirë.**
- **Hartimi i një strategjie për zhvillimin e kopshteve urbane në qytetin e Mitrovicës bashkë me hartën me vendet e identifikuara në pronësi publike ose tjetër por që mund të shfrytëzohet nga komuniteti i gjerë për t'i zhvilluar këto kopshte.**
- **Subvencionimi i ndërtesave shumëbanesore për zhvillimin e kulmeve të gjelbra me qëllim të rritjes së izolimit termik e si pasojë edhe efiçencës së energjisë.**
- **Subvencionimi i shkollave fillore dhe të mesme (të ulta e të larta) për krijimin e kopshteve urbane dhe kultivimin e bimëve ushqimorë, së bashku me programe edukative rreth të ushqyerit të shëndetshëm.**
- **Hartimi i një udhëzuesi lokal (të shkurtë e të qartë) rreth ndërtimit të kopshteve urbane (mënyrat e dizajnit dhe ndërtimit të vazove e kontenjerëve për mbjellje, sistemin e ujitjes dhe ushqimit), llojeve të bimëve që mund të kultivohen për zona të caktuara, si dhe mënyrën e kujdesit ndaj tyre.**

8.Çfarë mund të kultivohet në kopshte urbane?

Kultura të ndryshme mung të kultivohen në këto kopshte, varësisht nga madhësia e hapësirës në dispozicion dhe kushtet klimatike dhe mjedisore. Në hapësirat më të mëdha mund të kultivohen:

- **Perimet e ndryshme (domatet, trangujt, patatja, kungulleshka)**
- **Perimet me gjethe (spanaqi, rukola, lakra)**
- **Bishtajoret (bizelet, fasulet)**
- **Pemët frutore (mollat, kumbulla, kajsia)**
- **Frutat e malit (manaferra, mjedra, boronica, rrushi)**

Ndërsa disa nga llojet e bimëve që mund t'i mbillni në hapësira më të vogla (vazo apo kontenjerë më të vegjël apo të varur) përfshijnë:

- **Bimët aromatike (majdanozi, borziloku, rozmarina, kamomili, sherbelja etj.)**
- **Luleshtrydhet**
- **Domatet qershi**
- **Specat të vegjël djegës**
- **Rrepka**
- **Kungulleshka dhe trangujt të vegjël**
- **Qepë e hudhra**

Megjithatë, përcaktimi final i bimëve ushqyese e zbukuruese duhet të bëhet varësisht nga kushtet përkatëse klimatike dhe mjedisore në konsultim me ekspertë të fushës apo persona të tjerë që kanë traditë më të gjatë të kultivimit në zonë.

9. Çfarë duhet pasur kujdes?

Ndonëse kopshtet urbane dhe kulmet apo fasadat e gjelbra sjellin shumë përfitime, duhet pasur kujdes që ato të realizohen e mirëmbahen siç duhet, për të arritur impaktin e dëshiruar të tyre. Në të njëjtën kohë, duhet t'i kushtohet rëndësi edhe mos shkaktimit të dëmeve të tjera (p.sh. ngarkesë në strukturë, lagështi, ndotje, hije më e shtuar etj.) në ndërtesat ku aplikohen kulmet apo fasadat e gjelbra në mënyrë që të mos cenohet shëndeti dhe mirëqenia e njerëzve që jetojnë në to apo përreth tyre.

Për të reduktuar ndikimin mjedisor dhe gjurmën e karbonit të kopshteve të komunitetit, duhet marrë parasysh qasjet e bazuara në ekosisteme dhe parimet e dizajnit të qëndrueshëm dhe rezistent ndaj klimës. Disa nga to përfshijnë dizajnin dhe teknikat e bazuara në natyrë, strategjitë e permakulturës, sistemet hidroponike, grumbullimin e ujit të shiut, kullimin natyror, dhe përdorimin e serrave me emetime zero të karbonit (Caka, 2022).

Për më tepër, duhet pasur kujdes edhe në llojin e farave ose fidanave që përzgjedhen në mënyrë që të jenë kualitative e të kenë jetëgjatësi më të madhe (duke ofruar rendiment më të lartë e të shëndetshëm), në përgaditjen e dheut për mbjellje, në procesin e mbjelljes së tyre (duke mos i dëmtuar apo mbjellur gabimisht), si dhe në kujdesin pas mbjelljes (duke i ujitur si duhet dhe duke larguar barërat e këqija e parazitët).

Permakultura nënkupton një tërësi qasjesh e metodash të dizajnit rigjenerues, i inspiruar nga ekologjia dhe të menduarit e sistemeve, me qëllim të kujdesit aktiv ndaj mjedisit natyror, ekologjive vendore e njerëzve për një të ardhme të përbashkët më të qëndrueshme (Buchanan, 2021). Për shembull, një praktikë e mirë për të stimuluar rritjen dhe për të evituar shpërndarjen e sëmundjeve të ndryshme përbrenda një kulture bujqësore është edhe kombinimi i kulturave, siç janë domatet dhe borziloku, apo kungulleshkat dhe fasulet.

Kultivimi i përbashkët i domateve me borzilok ndikon pozitivisht në dyja, me ç'rast domatet pëfitojnë nga kemikalet e lëshuara nga bazili, kanë shije më të mirë dhe rezistojnë sëmundjet dhe insektet (Buchanan, 2021). Ngjajshëm është edhe nëse domatet mbjellen bashkë me lule-yllin (shajën mjekësore), e cila me përmbajtjen e pasur të saj ndihmon domatet që të rriten më shpejtë dhe të shijojnë më mirë. Në të njëjtën kohë, lulet e saj tërheqin bletët por largojnë insektet e tjera. Gjethet e lule-yllit por edhe hithërat mund të përdoren për mbulimin e tokës, si formë natyrale e të ushqyerit të dheut me kalium e kalcium (Buchanan, 2021).

Llojet e bimëve që mund të mbjellen duhet të përzgjedhen në bazë të përshtatshmërisë ndaj mjedisit e kushteve klimatike për të pasur sukses, si dhe për të minimizuar mirëmbajtjen dhe kostot. Rreziqet e lidhura me ndryshimet e klimës (përfshirë ndryshimet e paternave të rreshjeve e ngritjet e temperaturës) duhet të merren parasysh gjithashtu, për shembull nëpërmjet aplikimit të llojit të përshtatshëm të bimësisë që janë më rezistente ndaj temperaturave të larta ose kohërave me thatësi. Për këtë duhet të këshillohen profesionistët adekuat që e njohin mirë kontekstin, si dhe kushtet klimatike e bujqësore të vendit.

Referencat

Agjencia e Statistikave të Kosovës (ASK). (2023). Vjetari Statistikor i Republikës së Kosovës.

Antonopoulos, I., Canfora, P., Dri, M., Gaudillat, P., Styles, D., Williamson, J., Jewer, A., Haddaway, N. & Price, M. (2018). *Best environmental management practice for the agriculture sector – crop and animal production. European Commission*.

Assemat, E. (2021). A green lung in the heart of the city by GAIA Kosovo. Service Civil International (SCI). <https://sci.ngo/a-green-lung-in-the-heart-of-the-city/>

Balaj, N., Veseli, B. & Hasani, F. Influences on the Use of Urban Green Spaces in Urban Environment - A Case Study in Prishtina and Mitrovica. Balwois.

Buchanan, P. (2021). *Prënjët e Permakulturës. GAIA Kosovo*.

Caka, F. & Caka, R. (2020). Public spaces in the cities of Kosovo after the COVID-19 pandemic. *Book of Proceedings: The Fifteenth International Annual Meeting of Alb-Science Institute*.

Caka, F. (2020). Moving towards sustainable agricultural land management and practices in Kosovo. *WIT Transactions on Ecology and the Environment*, 249.

Caka, F. (2022). Prospects for mainstreaming urban agriculture in Kosovo in support of sustainable urban development. *International Journal of Environmental Impacts* 5(1).

Climate ADAPT. Urban farming and gardening. <https://climate-adapt.eea.europa.eu/metadata/adaptation-options/urban-farming-and-gardening>

Ferreira, A.J.D., Guilherme, R.I.M.M. & Ferreira, C.S.S. (2018). Urban agriculture, a tool towards more resilient urban communities? *Current Opinion in Environmental Science & Health*, 5.

GAIA. (2019). *Starting a community garden in Mitrovica. Three Peas (Permaculture as a Path to Peace)*. <https://3peas.design/2019/04/24/starting-a-community-garden-in-mitrovica/>

Hamilton, A.J., Burry, K., Mok, H.F., Barker, S.F., Grove, J.R. & Williamson, V.G. (2014). Give peas a chance? Urban agriculture in developing countries: a review. *Agronomy for Sustainable Development*, 34(1).

Hou, J. (2017). Urban community gardens as multimodal social spaces. *Greening Cities: Forms and Functions, Advances in 21st Century Human Settlements. Springer Nature Singapore*.

Instituti për Planifikim Hapësinor (IPH). (2018). Rritja e zonave urbane në komunat e Kosovës 2000-2018. Ministria e Mjedisit dhe Planifikimit Hapësinor (MMPH).

Lwasa, S., Seto, K.C., Bai, X., Blanco, H., Gurney, K.R., Kilkış, Ş., Lucon, O., Murakami, J., Pan, J., Sharifi, A. & Yamagata, Y. (2022). *Urban systems and other settlements*. IPCC, WG3.

Komuna e Mitrovicës së Jugut & 7 Arte. (2018). *Strategjia për Kulturë dhe Turizëm 2018-2022*.

Komuna e Mitrovicës së Jugut & INSI. (2019). *Plani Zhvillimor Komunal (PZHK) i Mitrovicës së Jugut 2020-2028*.

- Komuna e Mitrovicës së Jugut & UN-Habitat Kosovo. (2020). *Plani i Mobilitetit të Qëndrueshëm Urban (PMQU) 2020-2028*.
- Komuna e Mitrovicës së Jugut. (2019). *Vlerësimi Strategjik Mjedisor (VSM) i Planit Zhvillimor Komunal (PZHK) të Mitrovicës së Jugut 2020-2028*.
- Komuna e Mitrovicës së Jugut. (2022). *Plani Lokal i Veprimit në Mjedis (PLVM) 2022-2026*.
- McEldowney, J. (2017). *Urban agriculture in Europe: Patterns, challenges and policies. European Parliamentary Research Service*.
- Ministria e Administrimit të Pushtetit Lokal (MAPL). (2022). *Matja e performancës së Komunës së Mitrovicës së Jugut – Janar-Dhjetor 2020*.
- Mok, H.F., Williamson, V.G., Grove, J.R., Burry, K., Barker, S.F. & Hamilton, A.J. (2014). *Strawberry fields forever? Urban agriculture in developed countries: a review. Agronomy for Sustainable Development, 34(1)*.
- Project for Public Spaces (PPS). (2018). *Placemaking – What if we built our cities around places?*
- Russo, A. & Cirella, G. T. (2018). *Modern compact cities: how much greenery do we need?. International Journal of Environmental Research and Public Health, 15(10)*.
- Sustainable Urban Planning / George Washington University (SUP/GWU). (2017). *Ballston 21: Re-imagining the Ballston Sector Plan for the 21st Century. Arlington County, Virginia*.
- UN-Habitat Kosovo. (2018). *Raport Vlerësimi i Planit Zhvillimor Komunal (PZHK-së) së Mitrovicës Jugore*.
- UN-Habitat Kosovo. (2020). *Neighborhood Based Plan Deliberation (NBPD) Mitrovica South*.
- Zyra e Kryeministrit të Kosovës. (2022). *Qeveria me komunat nënshkruajnë “Kartën për Komunën e gjelbër dhe të qëndrueshme”*. Link:
<https://kryeministri.rks-gov.net/blog/qeveria-me-komunat-nenshkruajne-karten-per-komunen-e-gjelber-dhe-te-qendrueshme/>

